

我国鸡蛋市场



大宗商品风控部 鲁静

主要内容

一

我国鸡蛋生产和消费格局

二

蛋鸡养殖

三

影响鸡蛋价格的主要因素

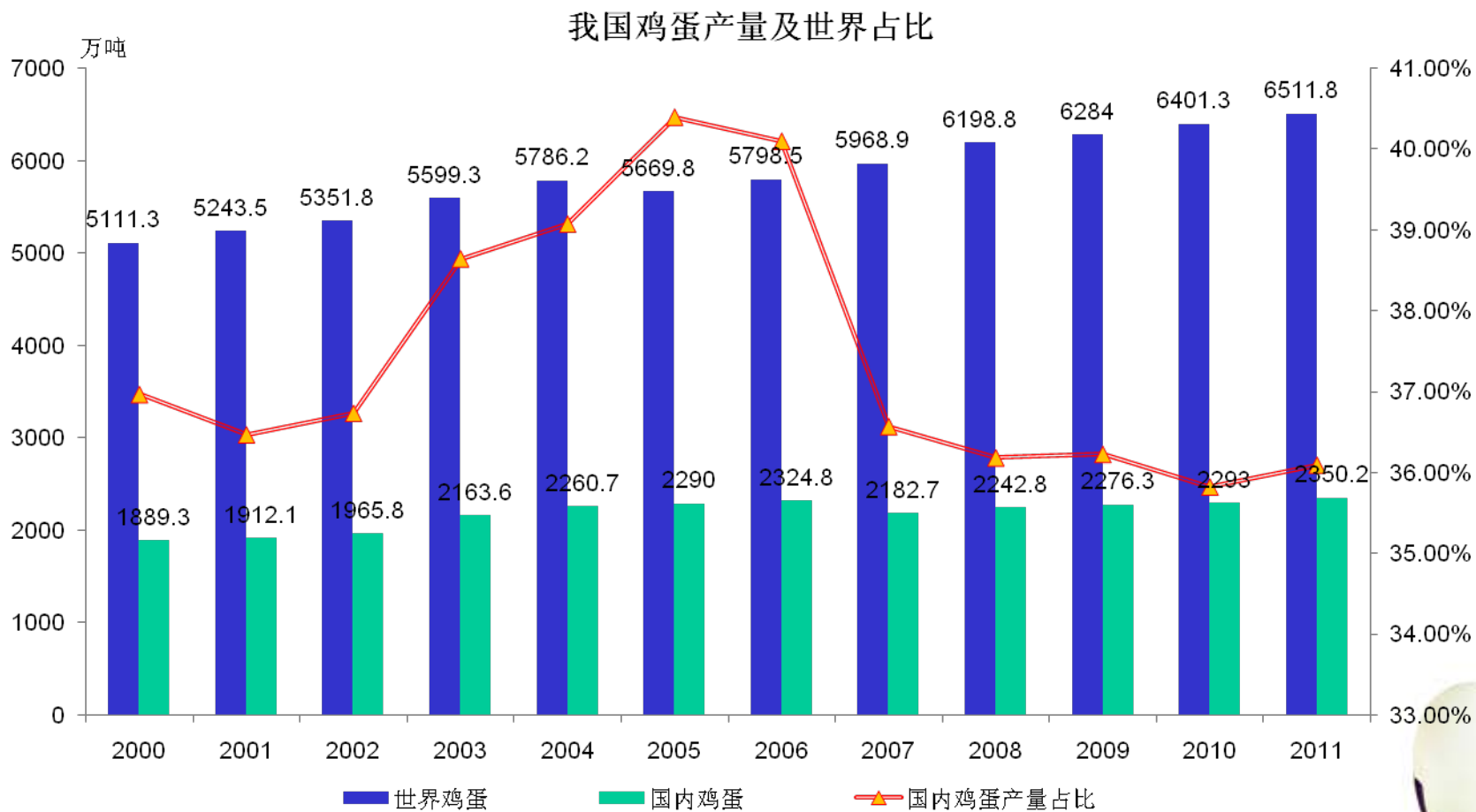
四

鸡蛋期货介绍



一、我国鸡蛋生产和消费格局

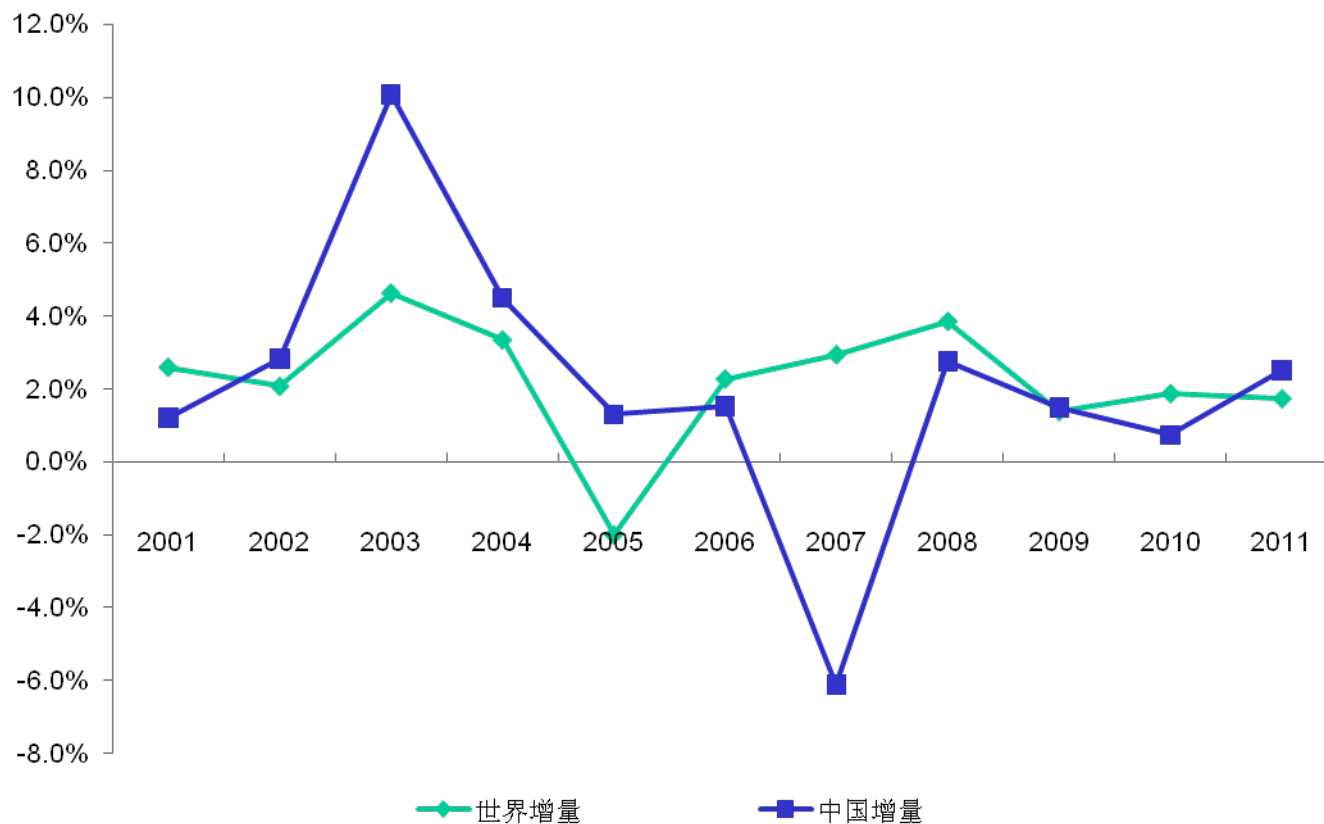
自1984年开始，我国鸡蛋产量连续26年保持全球第一。
2011年我国鸡蛋产量2350.2万吨，占世界总产量约36%。



一、我国鸡蛋生产和消费格局

我国近几年鸡蛋产量基本保持在2%左右的增长率。

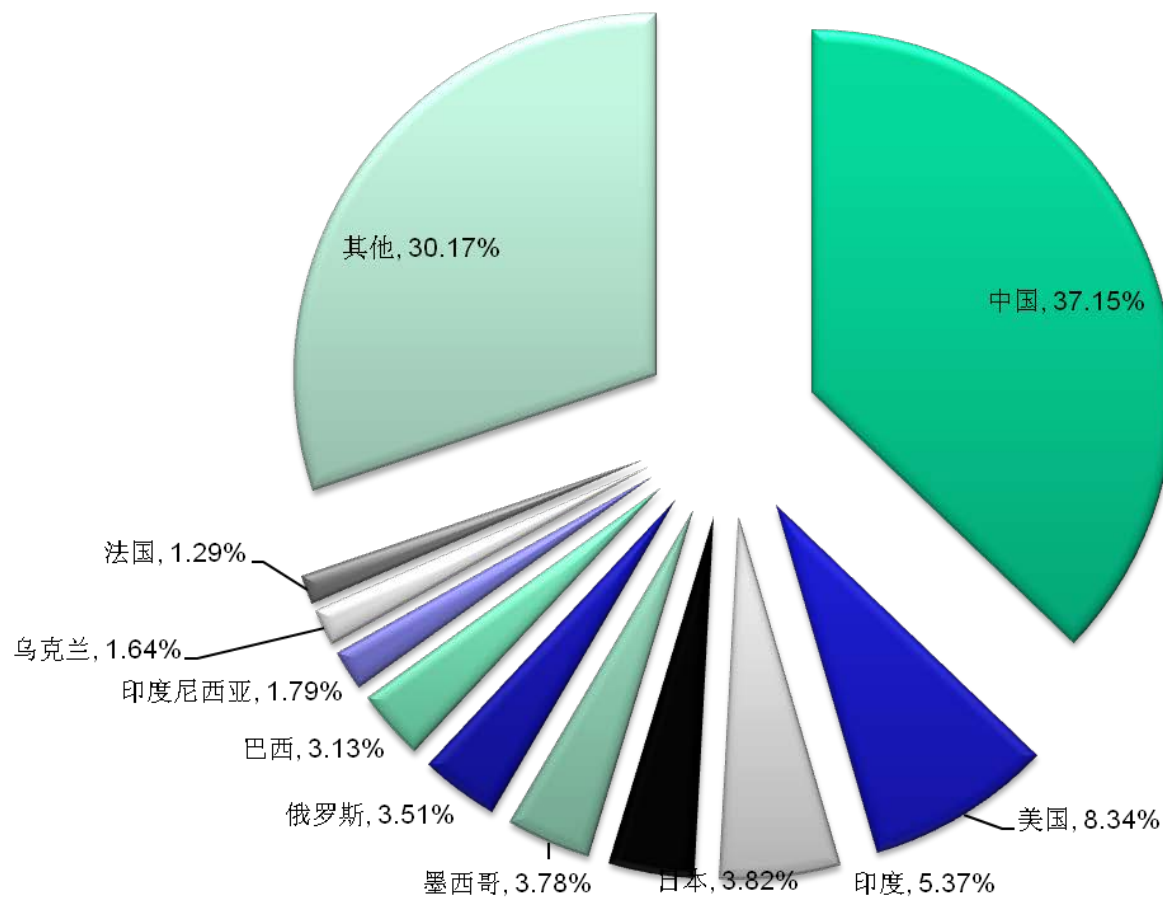
我国及世界鸡蛋产量增速



一、我国鸡蛋生产和消费格局

除中国以外，美国、印度、日本、墨西哥、俄罗斯和巴西等国鸡蛋产量位于世界前列。

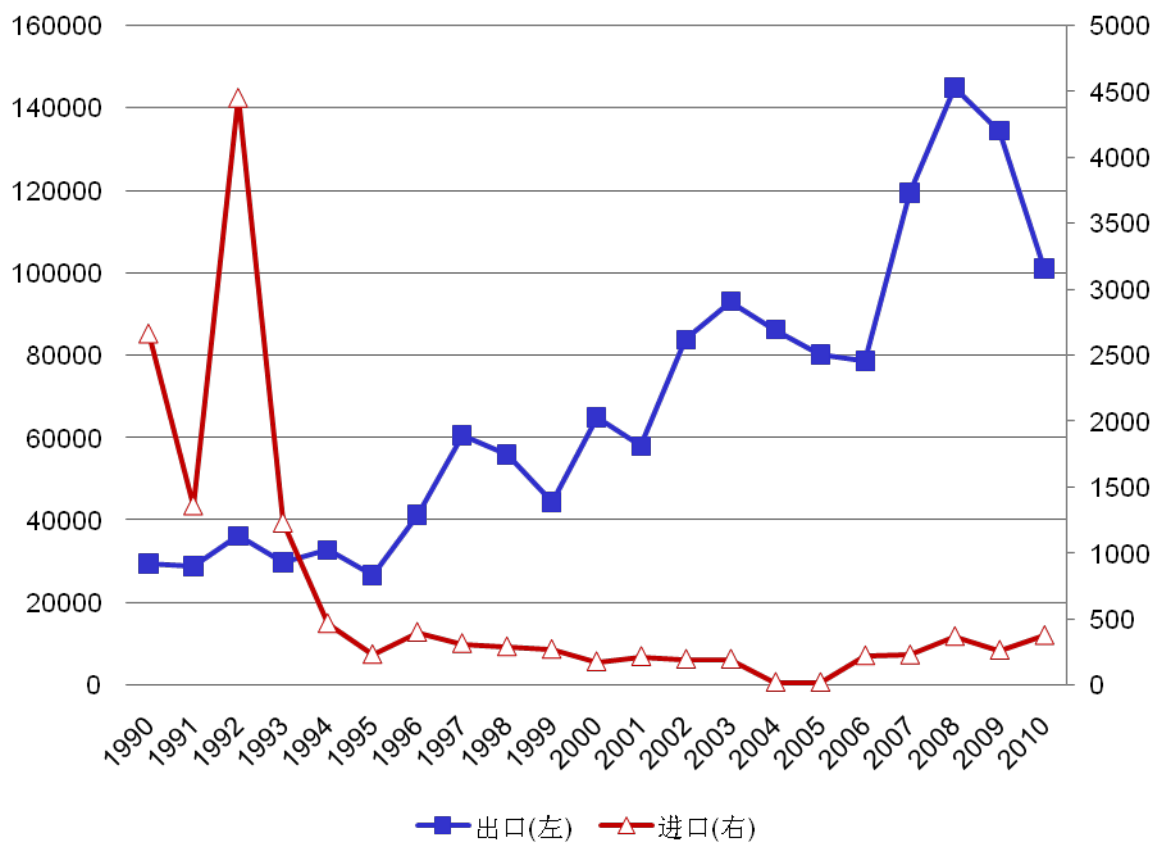
2011年世界鸡蛋主产国产量占比



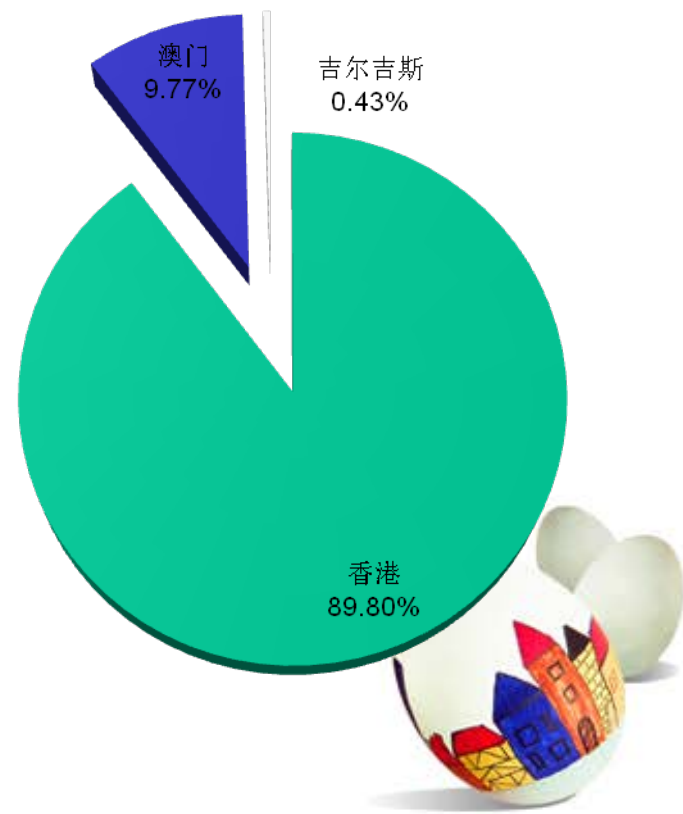
一、我国鸡蛋生产和消费格局

我国鸡蛋进出口量很小，年出口在10万吨，进口在500吨左右，出口量仅占年产量的0.5%左右。
我国鸡蛋主要出口香港、澳门。

中国鸡蛋进出口:吨



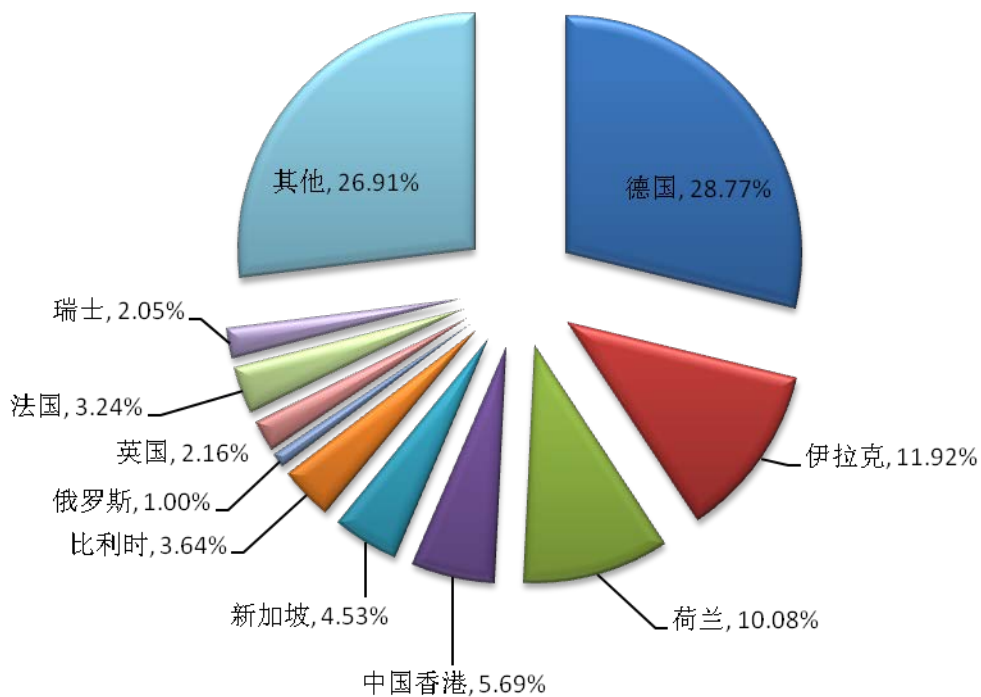
我国鸡蛋主要出口国



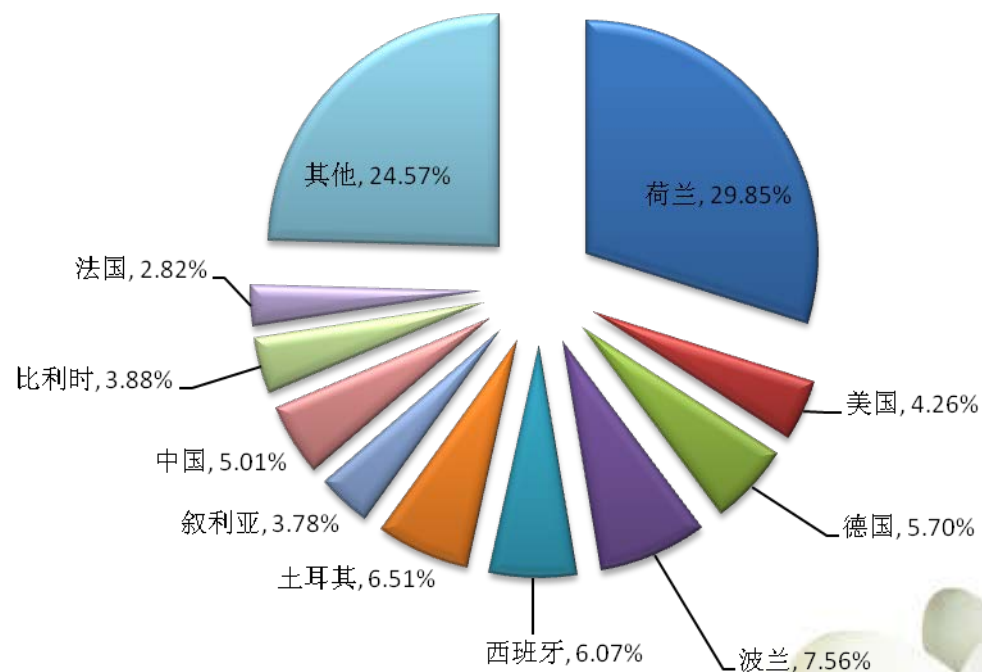
一、我国鸡蛋生产和消费格局

世界鸡蛋一年的贸易量大概为200万吨，鸡蛋主要进口国是德国、伊拉克、荷兰等；主要出口国荷兰、美国等。我国鸡蛋出口量占世界总出口量的5%左右。

2010年世界带壳鸡蛋主要进口国



2010年世界带壳鸡蛋主要出口国

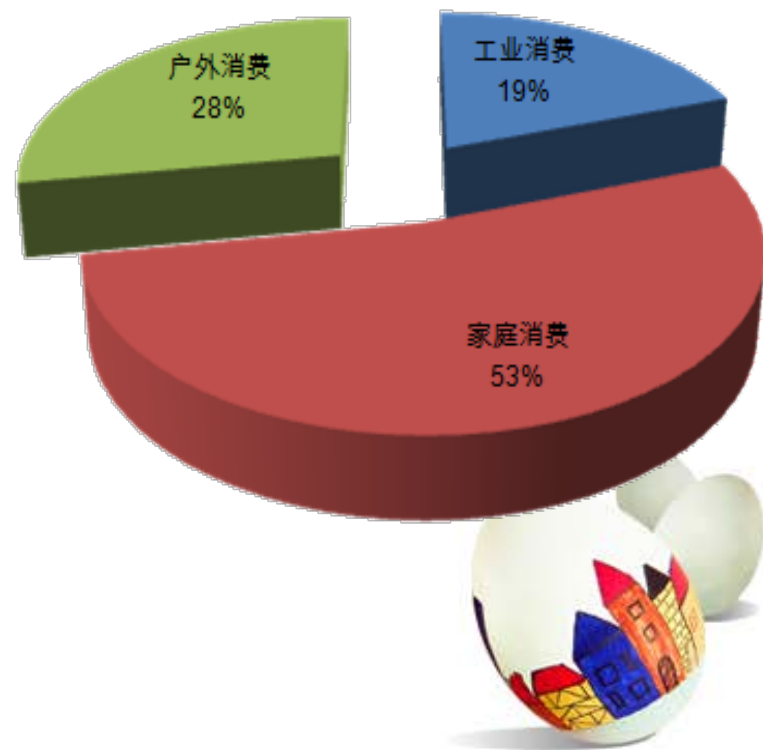
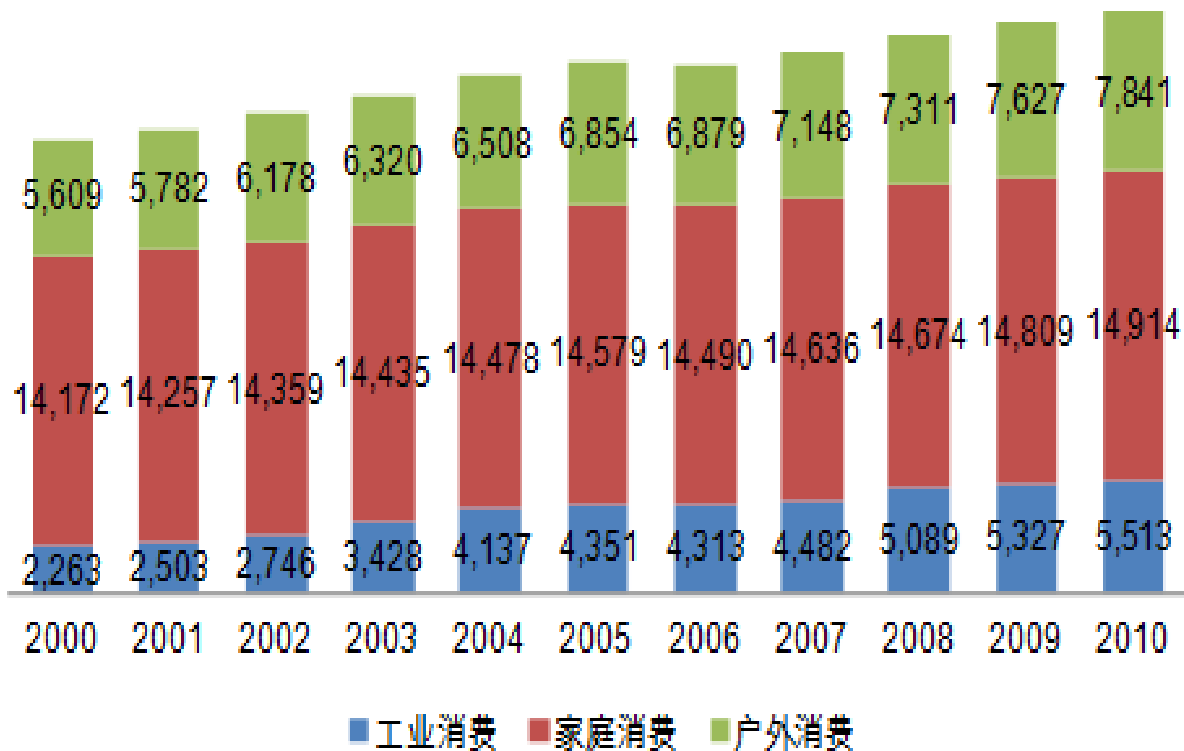


一、我国鸡蛋生产和消费格局

鸡蛋消费

我国鸡蛋消费以鲜鸡蛋为主，蛋制品消费不足10%。

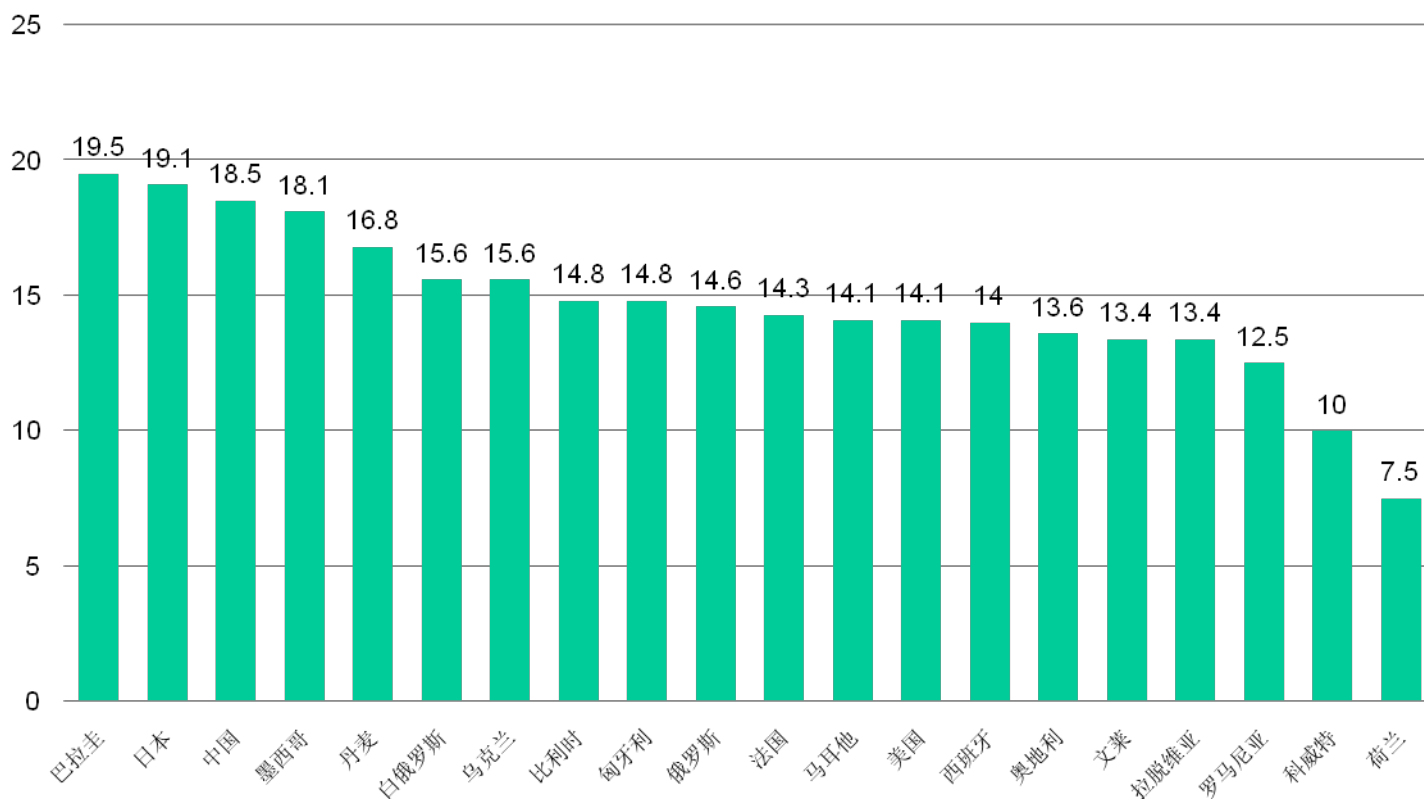
按照消费途径来分，鸡蛋消费分为工业消费（保洁蛋、食品行业及深加工蛋等）、家庭消费（居民直接购买未经过保洁处理的鲜蛋）和户外消费（包括餐饮行业和机构消费蛋）。中国禽蛋消费依然以家庭消费为主。2010年中国禽蛋工业消费、家庭消费和户外消费分别为551万吨、1491万吨和784万吨，分别占国内禽蛋消费的19.50%、52.76%和27.74%。



一、我国鸡蛋生产和消费格局

根据FAO数据，我国鸡蛋人均消费量在世界排名第三，2009年人均鸡蛋消费18.5公斤，仅次于巴拉圭和日本。

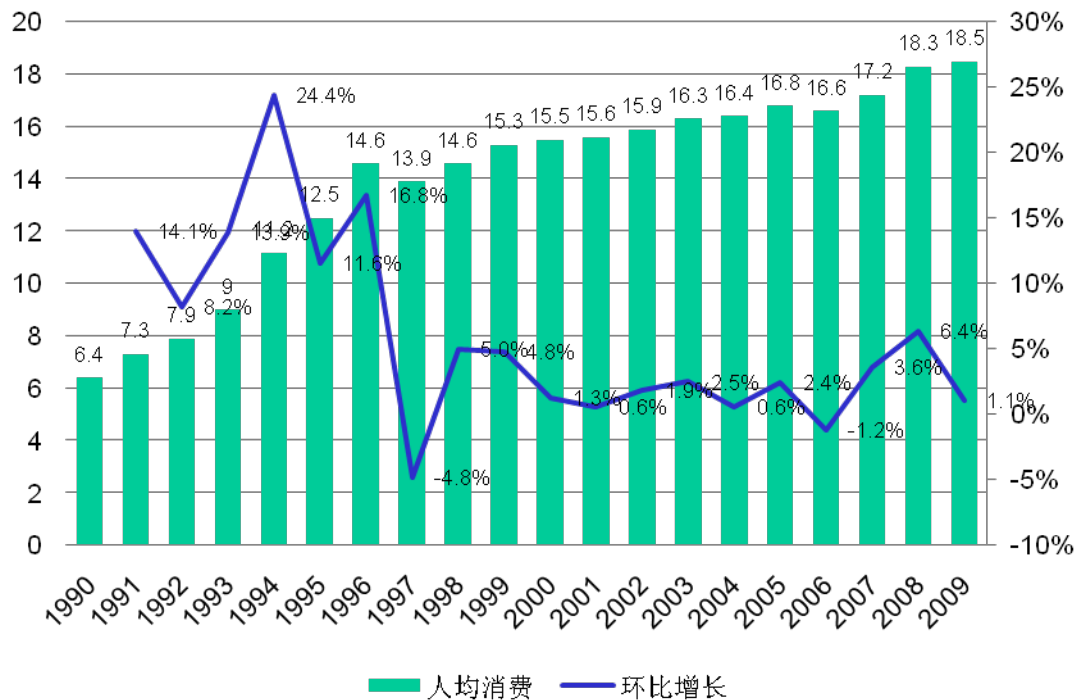
2009年人均鸡蛋消费量排名(千克)



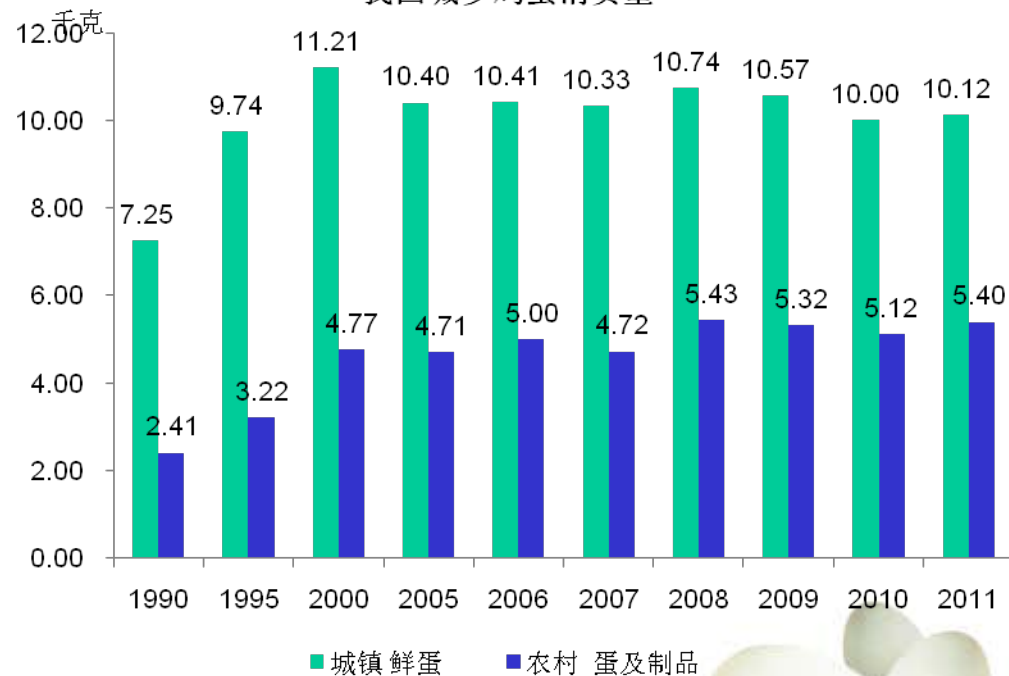
一、我国鸡蛋生产和消费格局

我国从2000-2009年人均鸡蛋消费量平均增速为1.9%。从国家统计局的城乡家庭鸡蛋消费来看，近几年城镇家庭消费比较稳定，农村家庭消费有所增长，拉动鸡蛋需求增长的主要是农村居民。

我国历年鸡蛋人均消费量:kg/人/年



我国城乡鸡蛋消费量



一、我国鸡蛋生产和消费格局

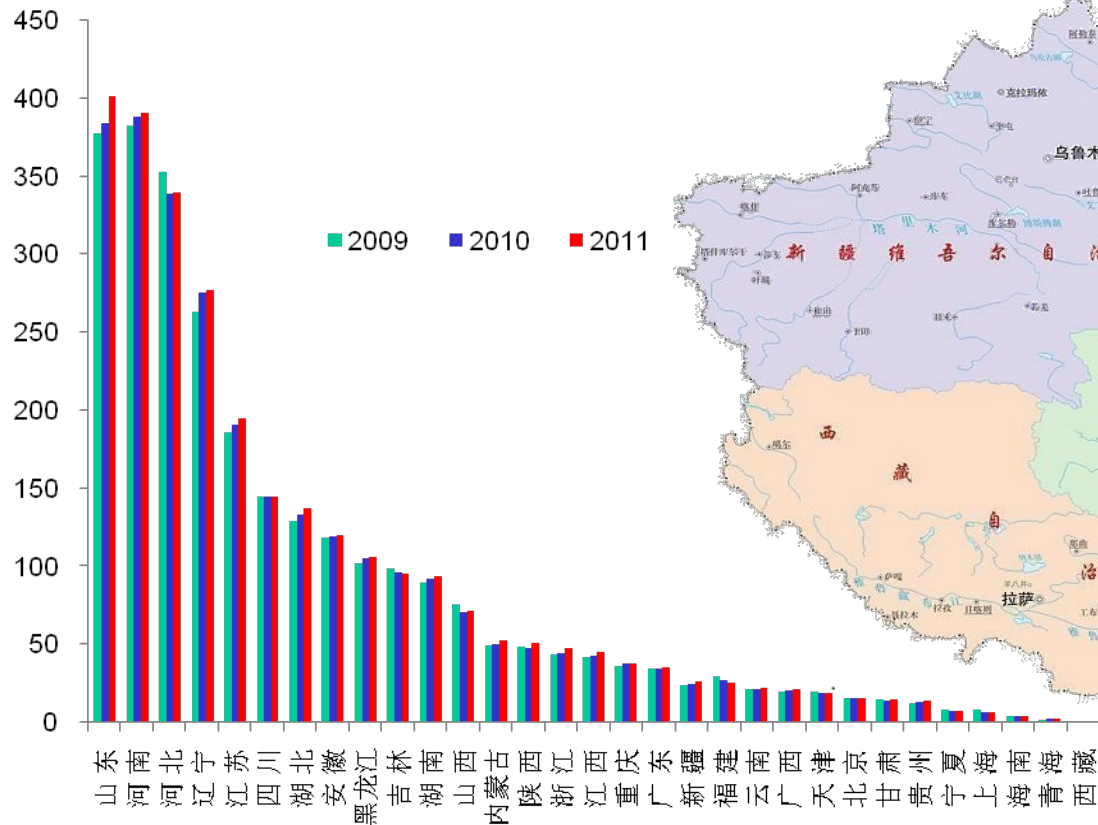
分地区鸡蛋产量

我国鸡蛋生产主要集中在河南、山东、河北、江苏、四川、辽宁、湖北、安徽、黑龙江等省区。2011年鸡蛋产量超过两百万吨的有山东、河南、河北、辽宁四省，其产量占全国总产量的一半以上。

2011年我国禽蛋主产区产量 (万吨)

万吨

2009-2011年我国各地区鸡蛋产量



数据来源：《中国统计年鉴》

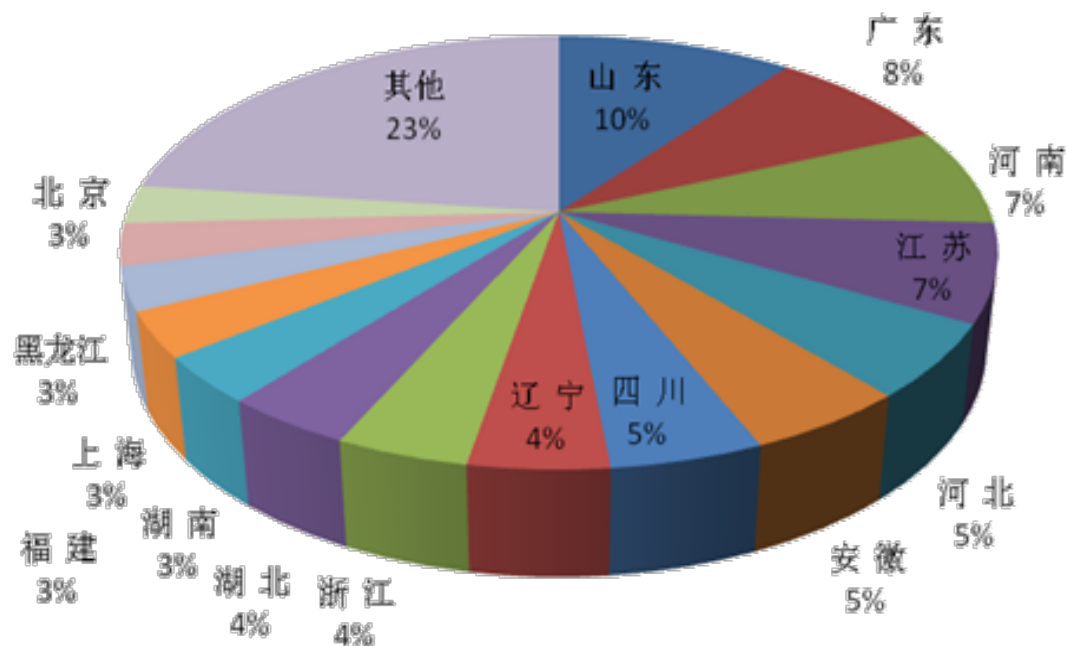


一、我国鸡蛋生产和消费格局

分地区鸡蛋消费

鸡蛋消费集中在人口大省，以及经济比较发达的地区。从2010年国家统计局禽蛋消费数据来看，全国31个省市地区中，年消费量超过100万吨的有10个地区，分别是山东、广东、河南、江苏、河北、安徽、四川、辽宁、浙江和湖北等省。其中山东、广东、河南和江苏四省需求超过200万吨，四省之和占全国总需求约32%。

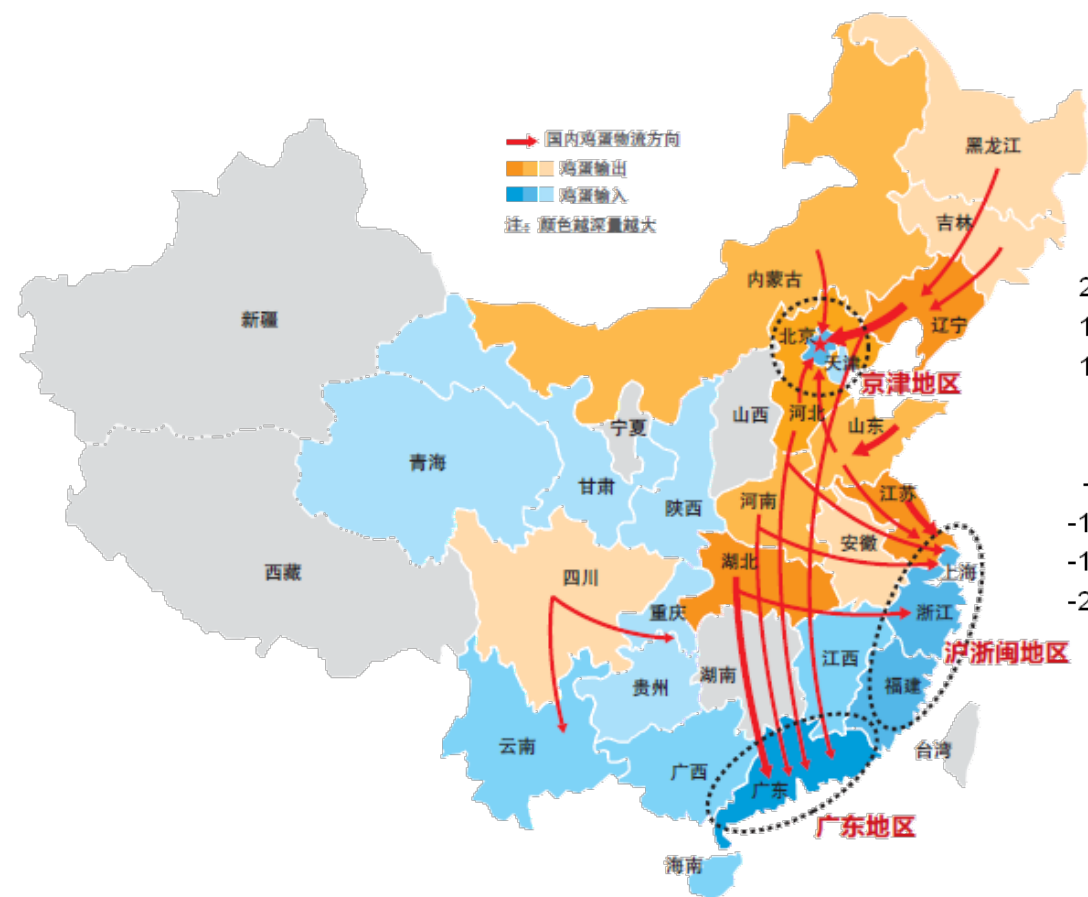
我国各省份鸡蛋消费



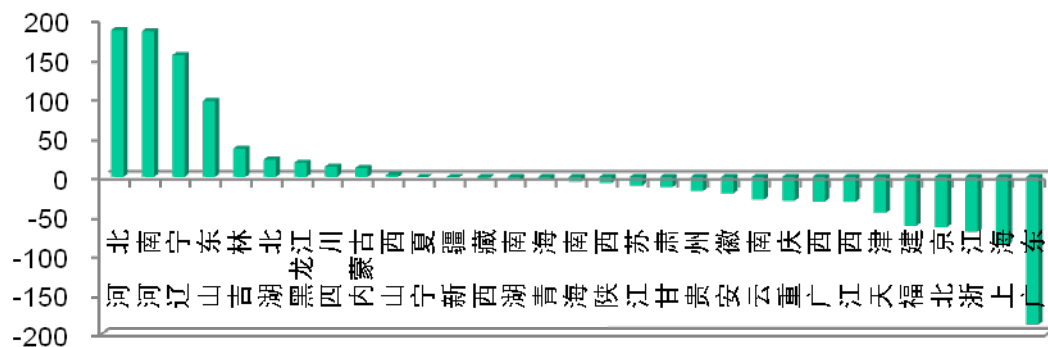
一、我国鸡蛋生产和消费格局

鸡蛋贸易流向

鸡蛋产区和销区的不匹配，造成大量鸡蛋贸易物流。简单来看主要从产量大的华北、东北等地区流向东南、华南地区以及北京、天津、上海等大城市。鸡蛋供需缺口主要集中在三大区域：京津地区、沪浙地区和广东地区。京津地区的鸡蛋主要来自内蒙、辽西、鲁北及河北等地；沪浙地区鸡蛋主要来自苏北、安徽、湖北等地；广东地区鸡蛋主要来自湖北、胶东、河北南部沙河、信陶等地。



我国各省鸡蛋流出量



一、我国鸡蛋生产和消费格局

小结

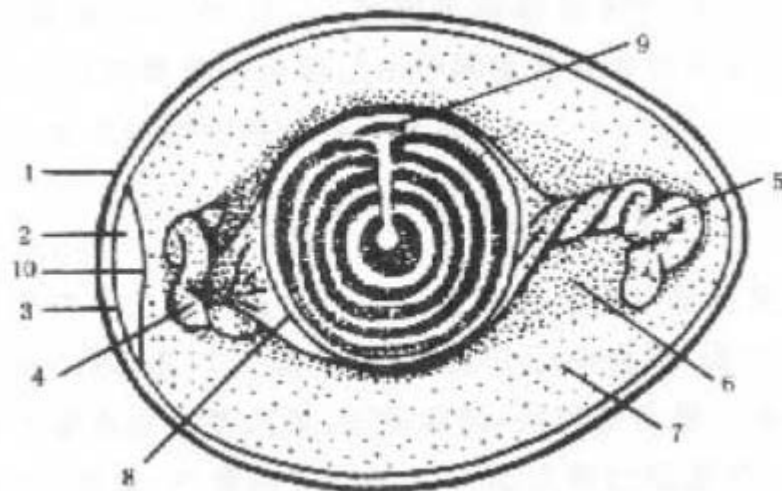
- 1、我国鸡蛋产量和人均消费量在世界名列前茅，近几年产量和消费量的年均增速稳定在2%左右，预计未来仍将保持这种增速，不会出现过大幅度增长。
- 2、我国鸡蛋主要用来满足国内需求，进出口贸易量很小。
- 3、鸡蛋主产区多分布在北方粮食主产区，而且气温相对较低，有利于蛋鸡养殖。而南方沿海等经济比较发达的地区是鸡蛋主要流入地区。
- 4、我国鸡蛋消费仍以鲜鸡蛋为主，深加工消费量比重很小，不到5%。



二、蛋鸡养殖

鸡蛋种类

不同的蛋鸡种类决定鸡蛋颜色，不同颜色的鸡蛋质量差异不大。我国主要有三种：褐壳蛋、白壳蛋和粉壳蛋。褐壳蛋占75%左右，白壳占3%，粉壳22%。粉壳蛋鸡是褐壳与白壳杂交而来。



1. 卵壳 2. 气室 3. 外壳膜 4、5. 系带 6. 浓蛋白 7. 稀蛋白 8. 卵黄膜 9. 胚胎 10. 内壳膜



二、蛋鸡养殖

鸡蛋新鲜度检验指标

鸡蛋的气室高度是反映鸡蛋新鲜度的重要参数，鸡蛋越新鲜，气室越小。检验中一般采用哈夫单位（根据蛋白的高度和蛋质量计算得出）来反映新鲜度，新鲜鸡蛋哈夫值在80以上，随着存放时间变长，哈夫值变小。

气室高度

- 新鲜蛋的气室很小，A级鸡蛋小于6mm
- 随着储存时间增长，气室增大

蛋黄指数

- 蛋黄指数=蛋黄高度(mm)/蛋黄直径(mm)
- 合格蛋的蛋黄指数为0.30以上

哈夫单位

- $Ha=100*\lg(h+7.57-1.7*w^{0.37})$
- h(mm)为蛋白的高度，w(g)为蛋品的质量
- 食用蛋在72以上即可

哈夫单位测量仪



二、蛋鸡养殖

鸡蛋存储时间

不同的温度条件对鸡蛋的存储时间有比较大的影响，一般来说温度越高，鸡蛋保存期限越短。而且蛋壳破损将加速鸡蛋的变质。

不同温度条件下完整蛋和破壳蛋的腐败时间

温度, °C	35	20	10	5	0
破壳蛋	10小时	22小时	37小时	124小时	较长时间
完整蛋	半个月	2个月	4个月	8个月	长时间

2.5度冷藏条件下鸡蛋品质变化

保存期间		冷藏前	1个月	2个月	3个月
全蛋品质	失重, %	--	1.16	1.72	5.28
	气室高度, mm	2.58	2.86	4.85	6.35
	蛋黄指数	0.445	0.435	0.431	0.404
	腐败率, %	0	0	1.6	4.0
蛋黄	水分, %	49.93	50.95	53.07	54.42
	蛋白质含量, %	16.26	16.12	15.72	15.22
蛋白	水分, %	87.67	87.54	86.82	86.42
	蛋白质含量, %	10.59	10.54	11.54	11.69



二、蛋鸡养殖

鸡蛋运输

运输方式以汽运为主，高速路享受“绿色通道”待遇，免收通行费用。

运输途中采用瓦楞纸箱加蛋托进行长途运输，可以大大降低破碎率。

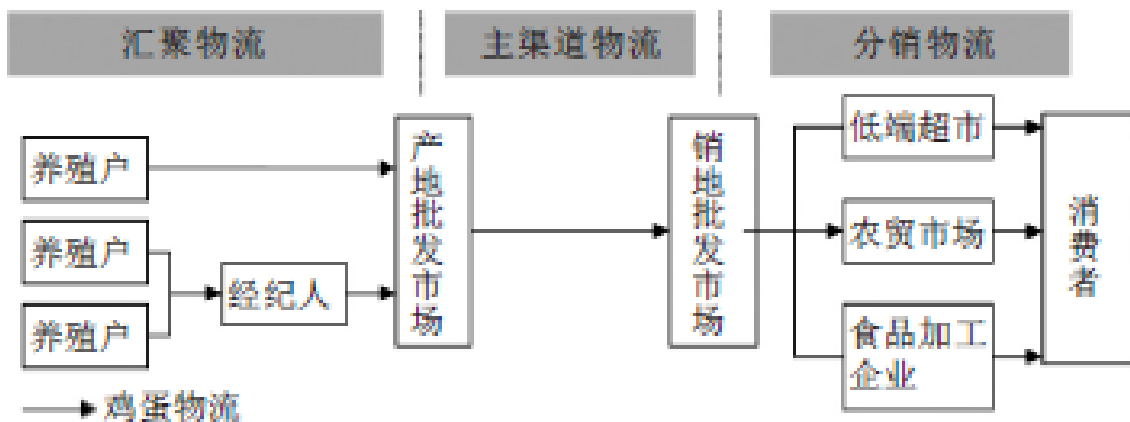


二、蛋鸡养殖

鸡蛋贸易方式

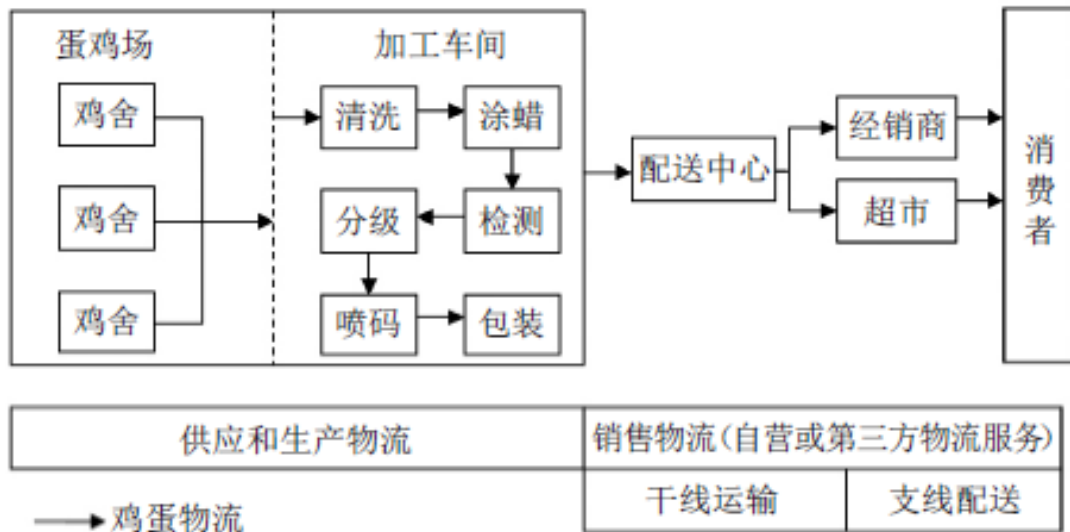
一般养殖户鸡蛋贸易:

养殖户和消费者由中间的产地批发商和销地批发商连结。我国目前90%的鸡蛋贸易靠这种方式。



大型蛋鸡养殖公司或者公司+农户贸易:

一般是品牌蛋生产商，如德清源等，鸡蛋产出后进行清洁和包装，利用专业物流直接送至商超。

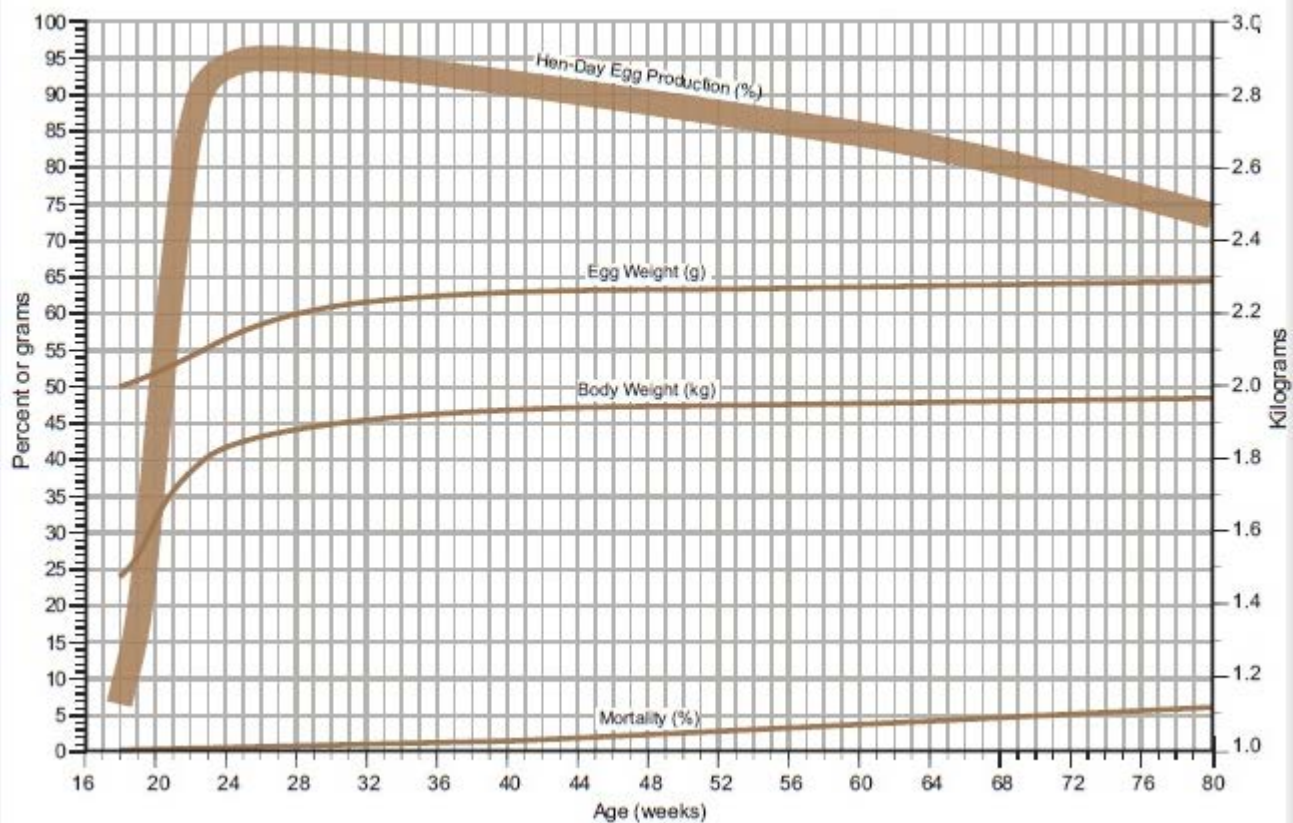


二、蛋鸡养殖

蛋鸡养殖周期

一只蛋鸡养殖时间基本为17个月，前4-5个月为育成期，这期间蛋鸡养殖只有投入没有产出。育成期结束后，蛋鸡开始产蛋，产蛋初期产蛋率慢慢提升，到达高峰期后产蛋率能达到95%以上（100只蛋鸡每天产蛋95枚），90%以上的产蛋高峰期能维持4-5个月，总的产蛋时间能达12个月，产蛋率下降后蛋鸡淘汰，淘汰后的蛋鸡还能出售。每只蛋鸡一生产蛋量在250-270枚。

Performance Graph



育雏期 (0-6周)

育成 (7-11周)

高峰前期 (12-23周)

高峰期 (24-40周)

产蛋后期 (41-72周)

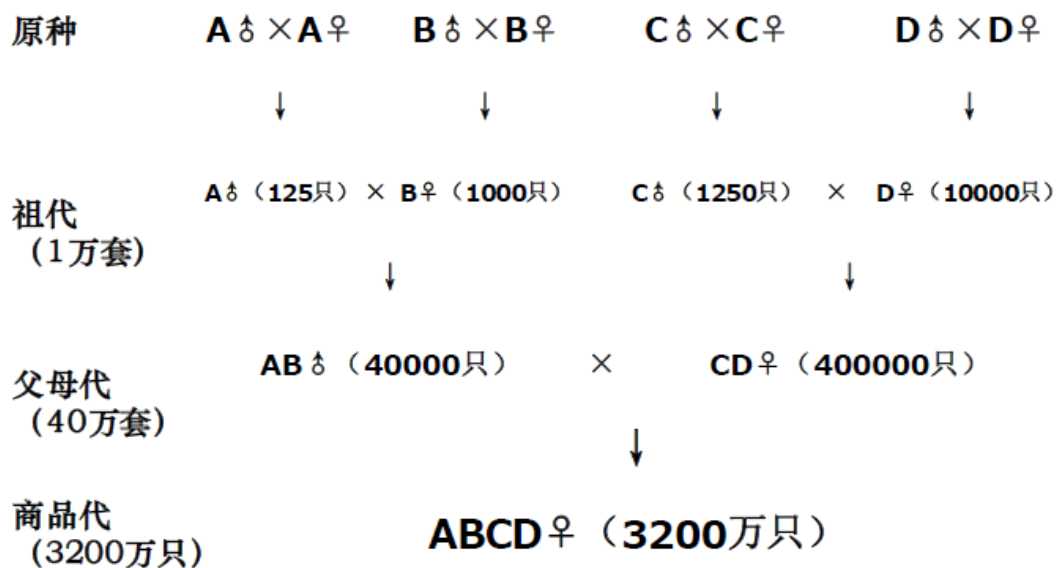


二、蛋鸡养殖

蛋鸡繁育体系

现代蛋鸡基本都是通过繁殖育种技术而来，曾祖代可以称之为原种鸡，曾祖代繁育出祖代，祖代再繁育出父母代蛋鸡，最后才是商品代蛋鸡。一套祖代蛋鸡能生产40-45套左右父母代蛋鸡，一套父母代蛋鸡能生产80套左右商品代蛋鸡。

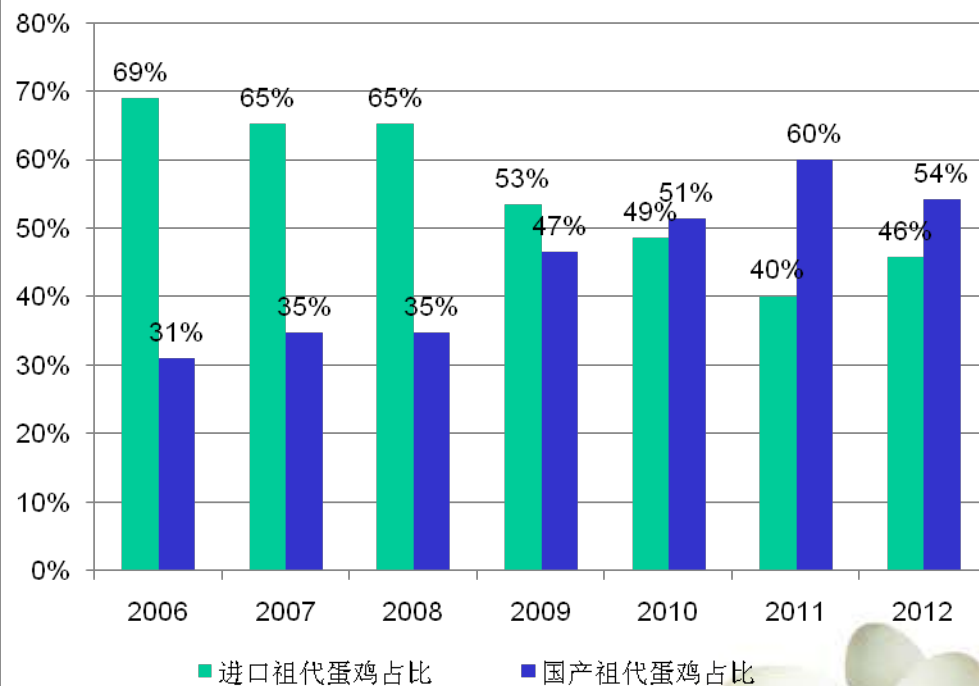
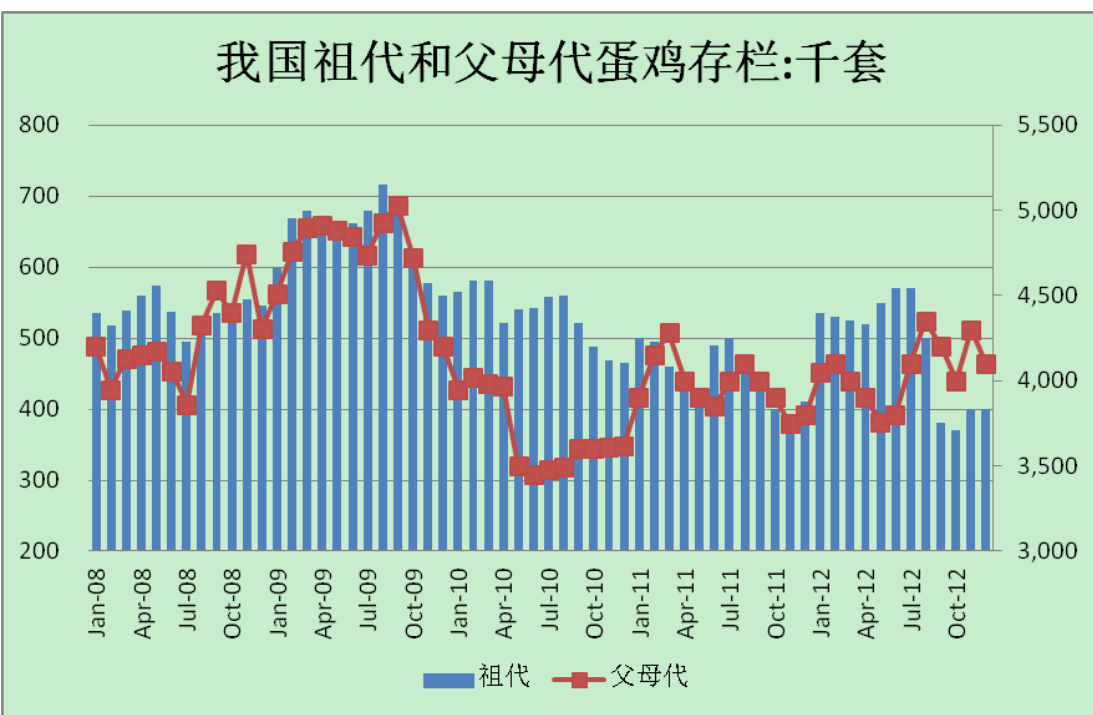
蛋鸡四系配套简介



二、蛋鸡养殖

祖代蛋鸡存栏规模

2009年以前，我国祖代蛋鸡主要靠进口，但随着国内蛋鸡育种技术的发展，现在我国进口和国产祖代蛋鸡差不多各占一半。2012年祖代蛋鸡平均存栏为48.22万套，处于中等水平，禽业协会推算36万套左右的祖代鸡即可满足市场需求。

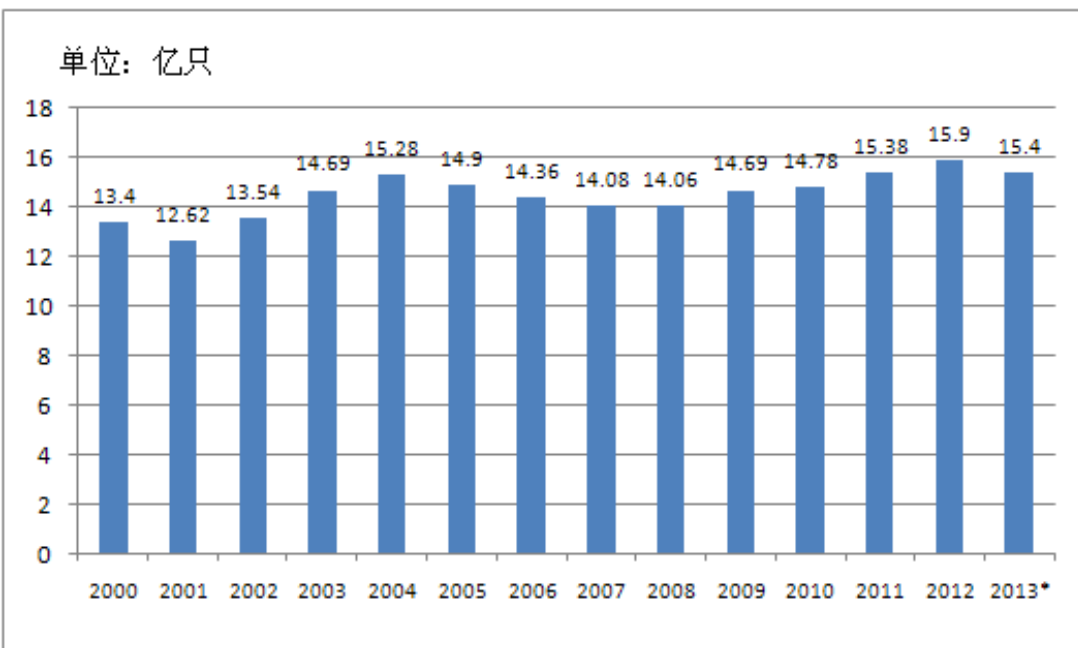


二、蛋鸡养殖

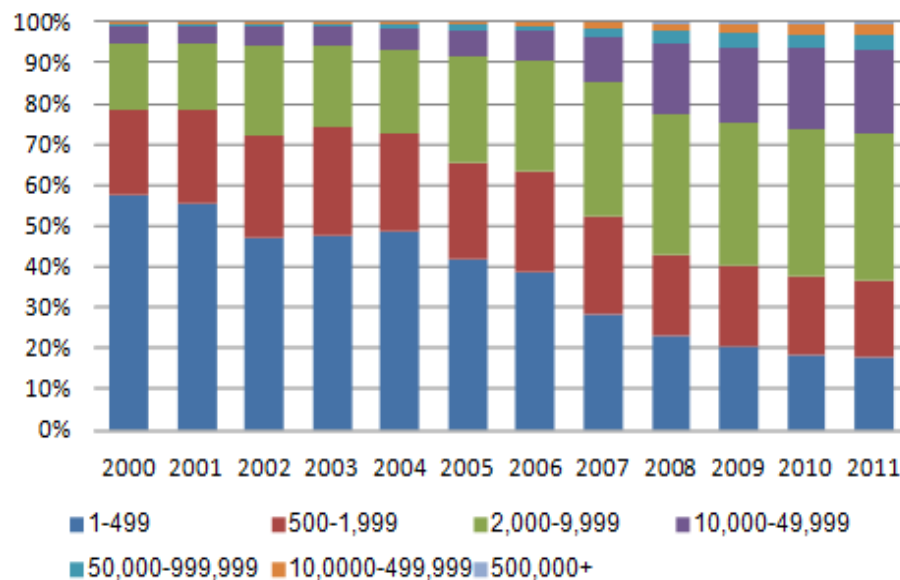
商品代蛋鸡存栏及养殖规模

2011年我国蛋鸡存栏15.38亿只，主要以2000-9999只存栏的养殖场为主。养殖规模在过去10年有所扩大，但相比国外先进水平仍有很大差距。美国养鸡场平均养殖规模在30万至100万之间，我国鸡蛋生产的规模化仍有待提高。

我国商品代蛋鸡存栏



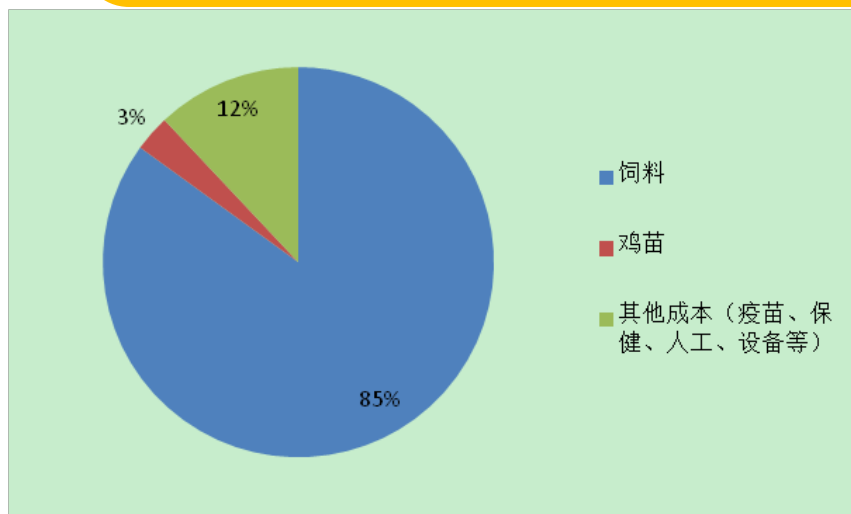
我国商品代蛋鸡养殖规模



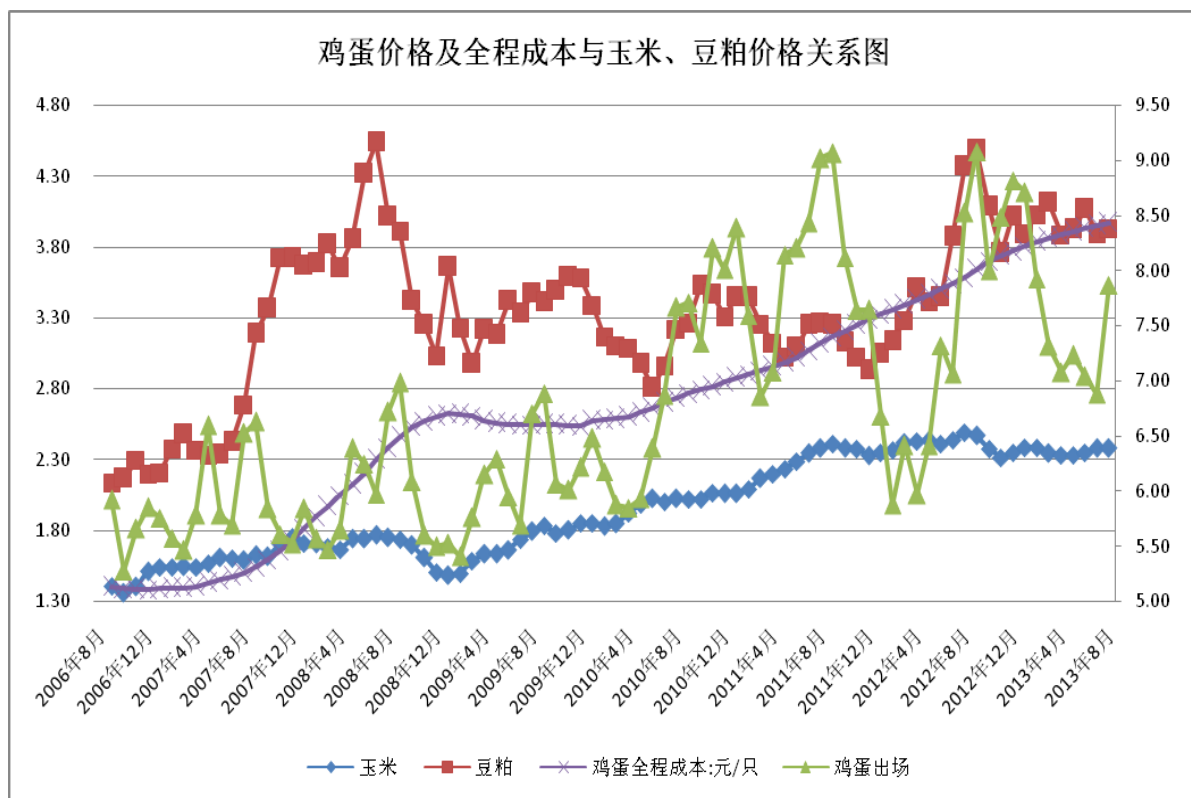
二、蛋鸡养殖

蛋鸡养殖成本——饲料占80%以上

蛋鸡养殖成本主要是饲料成本，蛋鸡养殖全程成本中饲料成本一般在80%以上。蛋鸡养殖饲料的主要成分是玉米和豆粕，其中玉米占60%，豆粕占22%，其他成分主要是杂粮、麦麸以及维生素、矿物质添加剂等。因此，玉米和豆粕的价格对蛋鸡养殖成本的影响很大。下表可以看出鸡蛋价格和玉米相关性达74%，和豆粕为37%；鸡蛋成本与玉米相关性为89%，与豆粕为60%。



相关性	蛋鸡苗	全程成本	玉米价格	鸡蛋价格	淘汰鸡价格	豆粕价格
蛋鸡苗	100%	57%	76%	65%	60%	34%
全程成本	57%	100%	89%	65%	33%	60%
玉米价格	76%	89%	100%	74%	47%	48%
鸡蛋价格	65%	65%	74%	100%	78%	37%
淘汰鸡价格	60%	33%	47%	78%	100%	18%
豆粕价格	34%	60%	48%	37%	18%	100%



二、蛋鸡养殖

一般规模蛋鸡养殖户的成本和收益

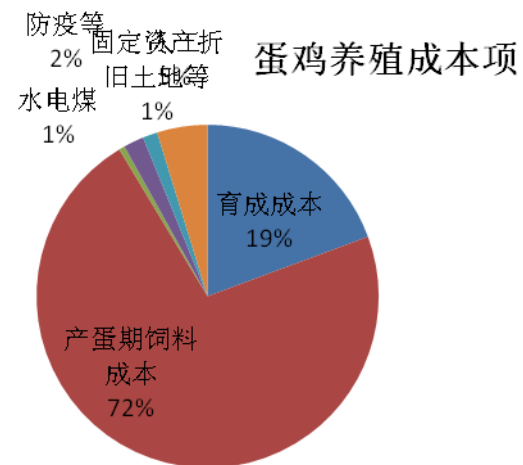
国内中等规模蛋鸡养殖户养一批鸡（5000只，1年半的时间）的总投入在70万左右，其中前期育成成本13万，产蛋期饲料成本50万；总收入80万左右，其中鸡蛋收入70万，淘汰鸡收入10万，一批鸡下来利润10万左右，换成年化收益率为8-10%，行情比较差的年份可能更低。

2011年中等规模蛋鸡养殖成本收入表（5000只蛋鸡，发改委）

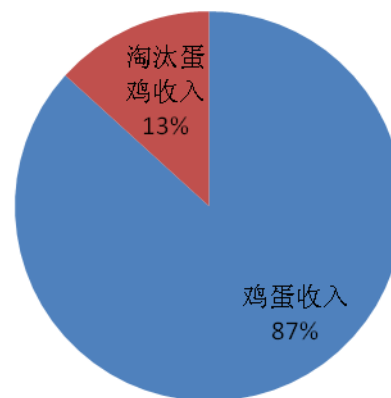
总成本	育成成本	产蛋期饲料成本	水电煤	防疫等	固定资产折旧土地等	人工
708270	137068	510045	3893.5	13646	9833	33784.5
各项比例	19%	72%	1%	2%	1%	5%
总收入	鸡蛋收入	淘汰蛋鸡收入				
814263	706363	107899.5				
各项比例	87%	13%				
净利润						
105993						
利润率	年化利润率					
14.96%	9.98%					

2010年中等规模蛋鸡养殖成本收入表（5000只蛋鸡，发改委）

总成本	育成成本	产蛋期饲料成本	水电煤	防疫等	固定资产折旧土地等	人工
635754	120107	462664.5	3621.5	12323.5	8058.5	28978.5
各项比例	17%	65%	1%	2%	1%	4%
总收入	鸡蛋收入	淘汰蛋鸡收入				
715361	619713	95647.5				
各项比例	87%	13%				
净利润						
79607						
利润率	年化利润率					
12.52%	8.35%					



蛋鸡养殖收入项



二、蛋鸡养殖

总结

- 1、不同颜色的鸡蛋营养价值一样。
- 2、鸡蛋保质期：正常温度下（15-30度）在20-30天左右，夏季（30度以上）7-20天，冬季（15度以下）为30-50天左右。0-5度的恒温库条件下，鸡蛋保质期在2个月以上。
- 3、蛋鸡配套繁育体系：一套祖代蛋鸡能产出45套左右父母代蛋鸡，一套父母代蛋鸡能产出80只左右商品代蛋鸡。因此，36万套左右的祖代蛋鸡便能产出13亿只商品蛋鸡，基本能满足全国需求。
- 4、养殖周期：一只蛋鸡的养殖周期在16-17个月左右，前4-5个月为育成期，不给养殖户带来收入；产蛋期12个月左右，一生平均产出290个蛋。
- 5、养殖成本：一只蛋鸡从开始养到产蛋需投入30元左右才开始给养殖户带来收益。全程养殖成本130-140元，其中饲料成本占85%左右。
- 6、养殖收入：蛋鸡养殖收入分为两块——鸡蛋收入（130元，占87%）和淘鸡收入（20元，占13%）。



三、影响鸡蛋价格的主要因素----价格波动规律

鸡蛋价格波动规律——大周期和小周期规律明显



鸡蛋价格波动大周期

从祖代蛋种鸡到商品蛋上市至少需要18个月时间，养殖周期较长是形成鸡蛋价格周期波动的主要原因。

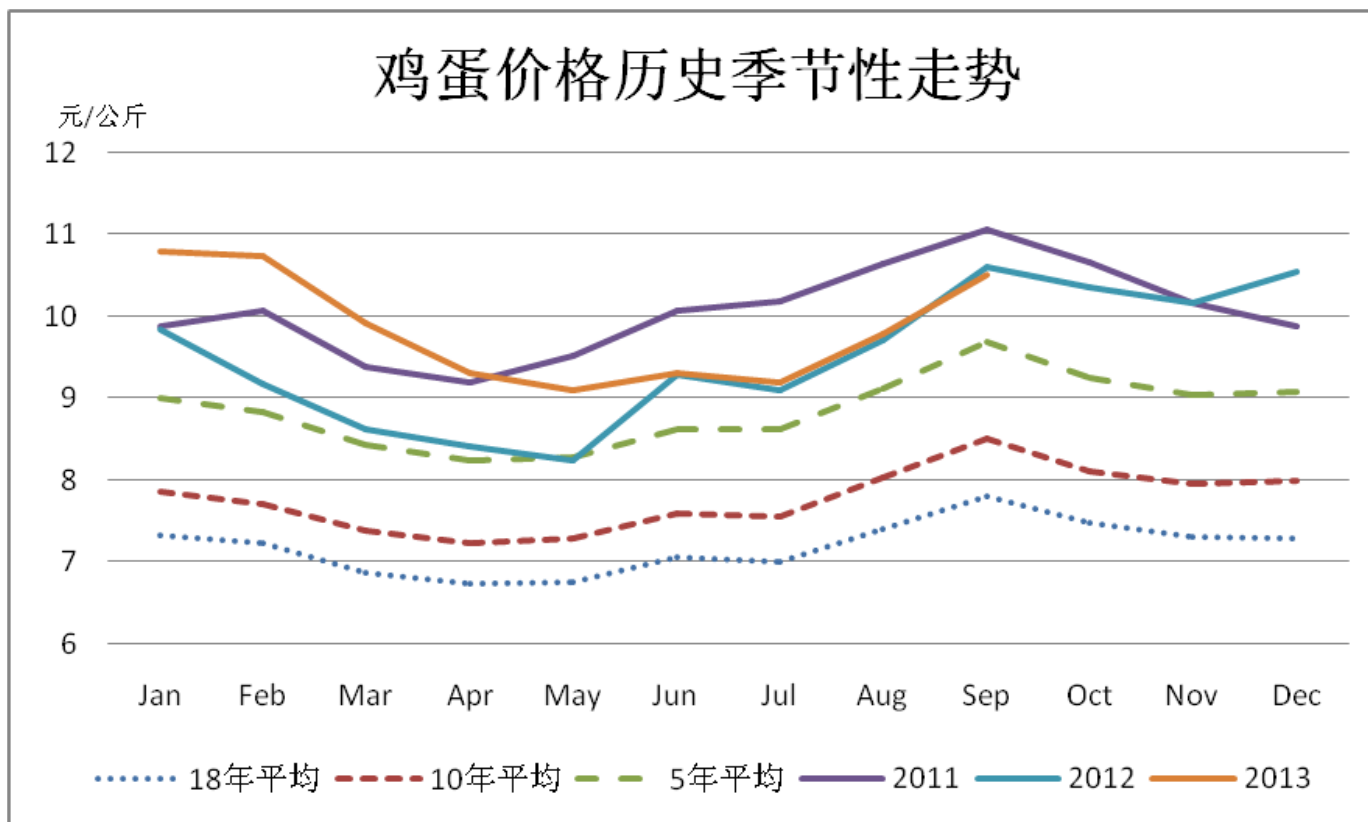
周期	第一轮	第二轮	第三轮	第四轮	第五轮	第六轮	第七轮
开始时间	1996年2月	1998年6月	2001年3月	2003年9月	2006年9月	2009年11月	2012年11月
结束时间	1998年5月	2001年2月	2003年8月	2006年8月	2009年10月	2012年10月	
涨/跌（月）	12/16	10/23	16/14	23/13	23/15	26/10	
波动幅度	32%	38%	16%	24%	22%	42%	

从历史价格图来看，鸡蛋价格具有较强的周期波动规律，从96年到现在，鸡蛋价格已经经历了六个波动周期，每个周期的时间为3年左右，周期内上涨和下跌的时间分别为10-26个月不等，周期高点到低点的平均波动幅度在30%左右。



三、影响鸡蛋价格的主要因素----价格波动规律

鸡蛋价格波动小周期——季节性走势



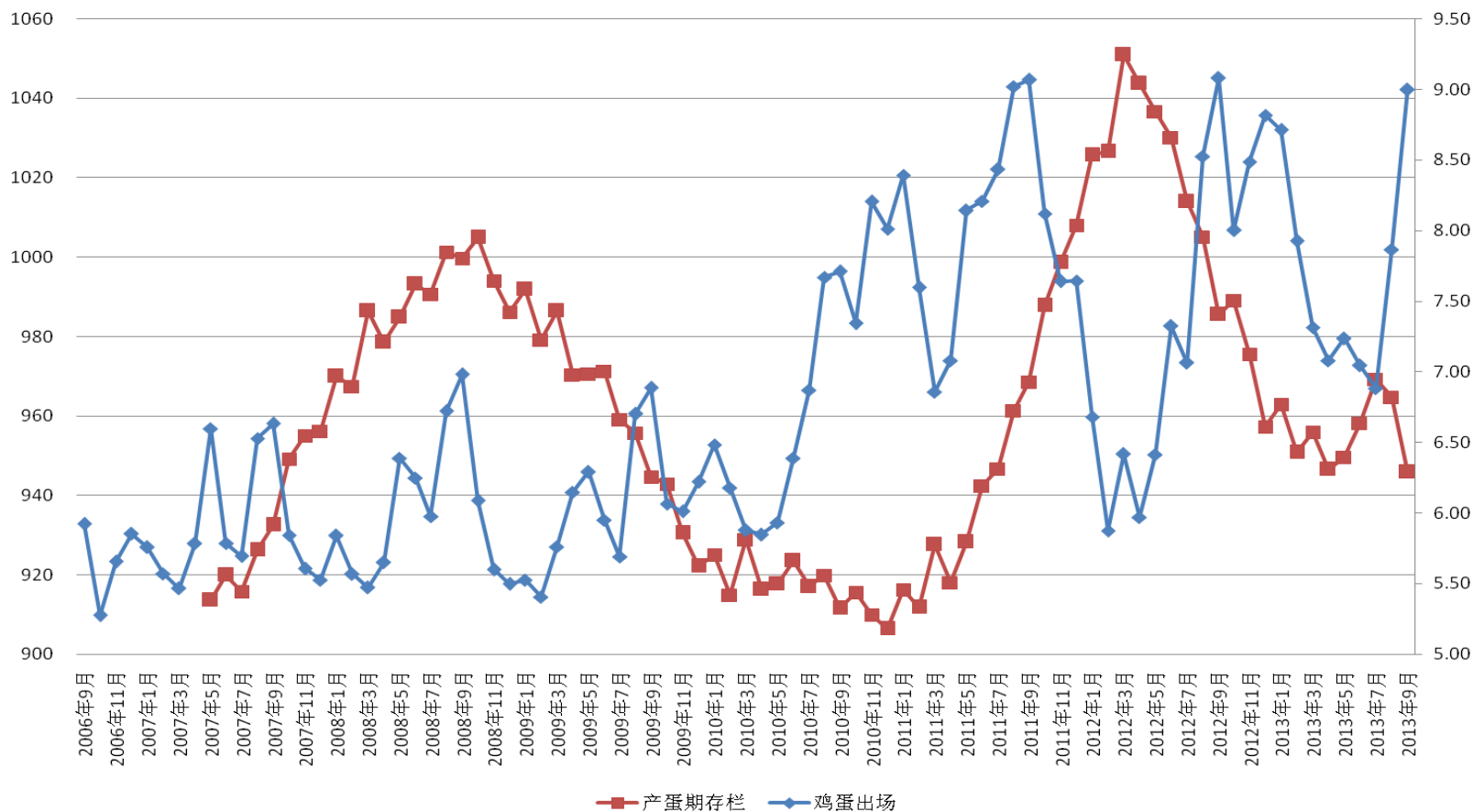
从上面鸡蛋的历史平均价格来看，鸡蛋价格年内波动呈现明显的季节性规律：**5-9月**趋向于上涨，**10-4月**价格趋向于下跌，并且有秋季高点和春季低点。全年价格高点倾向于出现在**9月份**左右，全年价格低点倾向于出现在**4月份**左右。



三、影响鸡蛋价格的主要因素----供给

供给是影响我国鸡蛋价格长期走势的主要因素。近年来我国鸡蛋消费增长趋势已经比较缓慢，年增长保持在1-2%的速度，而且鸡蛋基本属于“刚需”消费，人均消费量变化不大。外加鸡蛋不易储存的特性，每年鸡蛋的供给量近似等于消费量，长期来看，鸡蛋的价格走势主要由鸡蛋供给数量或者说产蛋期蛋鸡存栏数量来决定。

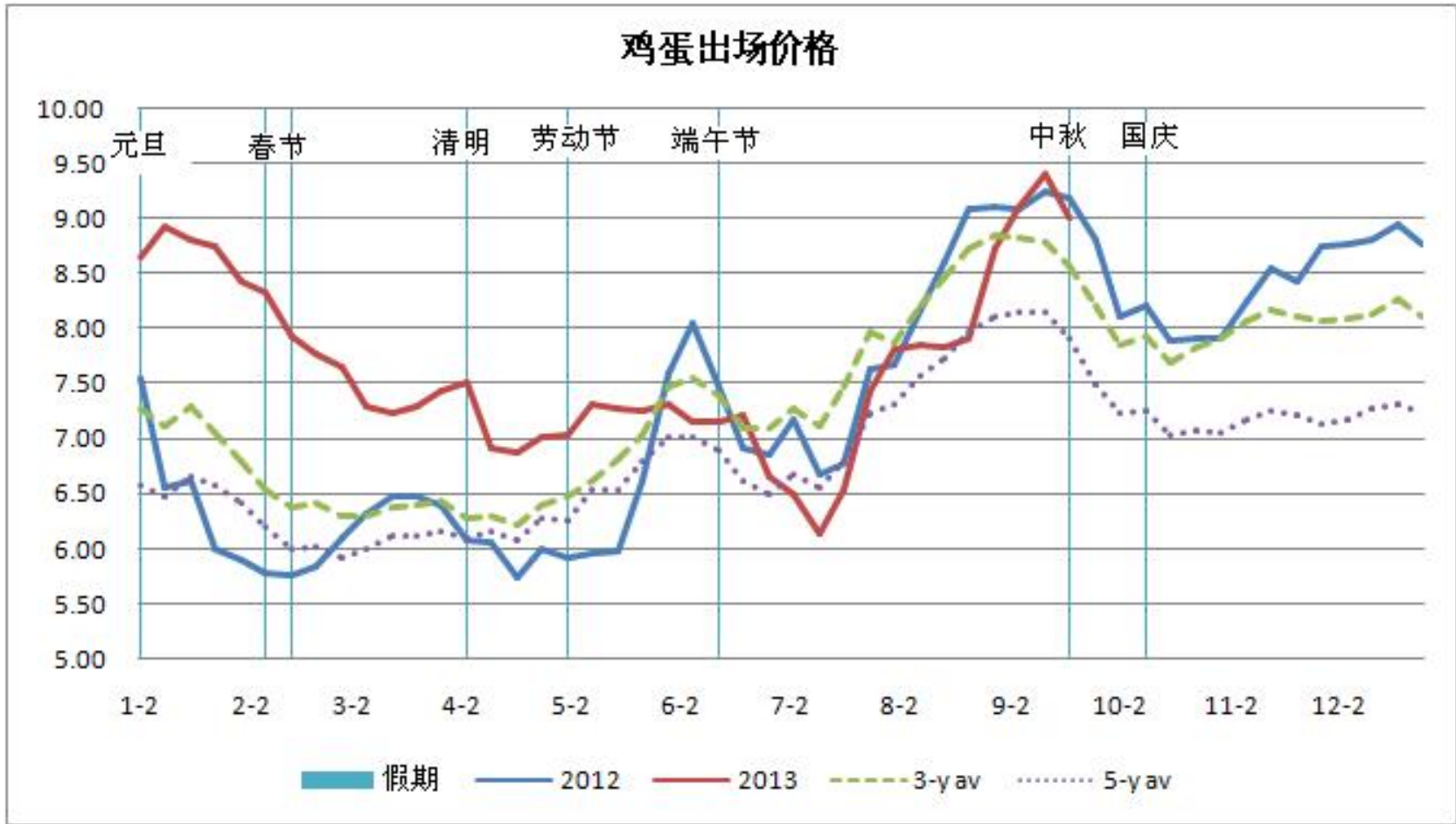
产蛋期蛋鸡存栏和鸡蛋出场价格



三、影响鸡蛋价格的主要因素----需求

需求的季节性变化是造成鸡蛋小周期波动的主要原因。临近假日，鸡蛋消费增长，鸡蛋价格也随之上扬。9月左右是中秋国庆消费旺季，外加学生开学，食堂备货，鸡蛋需求往往达到全年最高水平。另外春节过后，鸡蛋价格往往也一路下滑，长假之后，需求也随之走弱。

鸡蛋出场价格



三、影响鸡蛋价格的主要因素

影响鸡蛋价格的其他因素

疫情

疫情爆发后影响蛋鸡存栏以及鸡蛋流通，从而影响鸡蛋供给和调运。今年上半年H7N9造成大量的产蛋鸡无法淘汰，蛋鸡超期服役，短期内鸡蛋供给大量增加，鸡蛋价格大幅下挫。

养殖成本

玉米和豆粕价格变化令养殖成本发生变化，每年8,9月份正是玉米青黄不接之际，也推动鸡蛋成本上涨，价格上扬。

天气

鸡蛋主产区天气不好可能会造成鸡蛋调运困难或者增加运输成本，短期内造成局部地区鸡蛋价格上涨。

国家农业政策

国家农业政策或补贴等可能鼓励蛋鸡养殖或者养殖规模扩大，从而对存栏带来影响。

流动人口

流动人口的趋势变化将对不同地区间鸡蛋消费变化造成影响。

城镇化

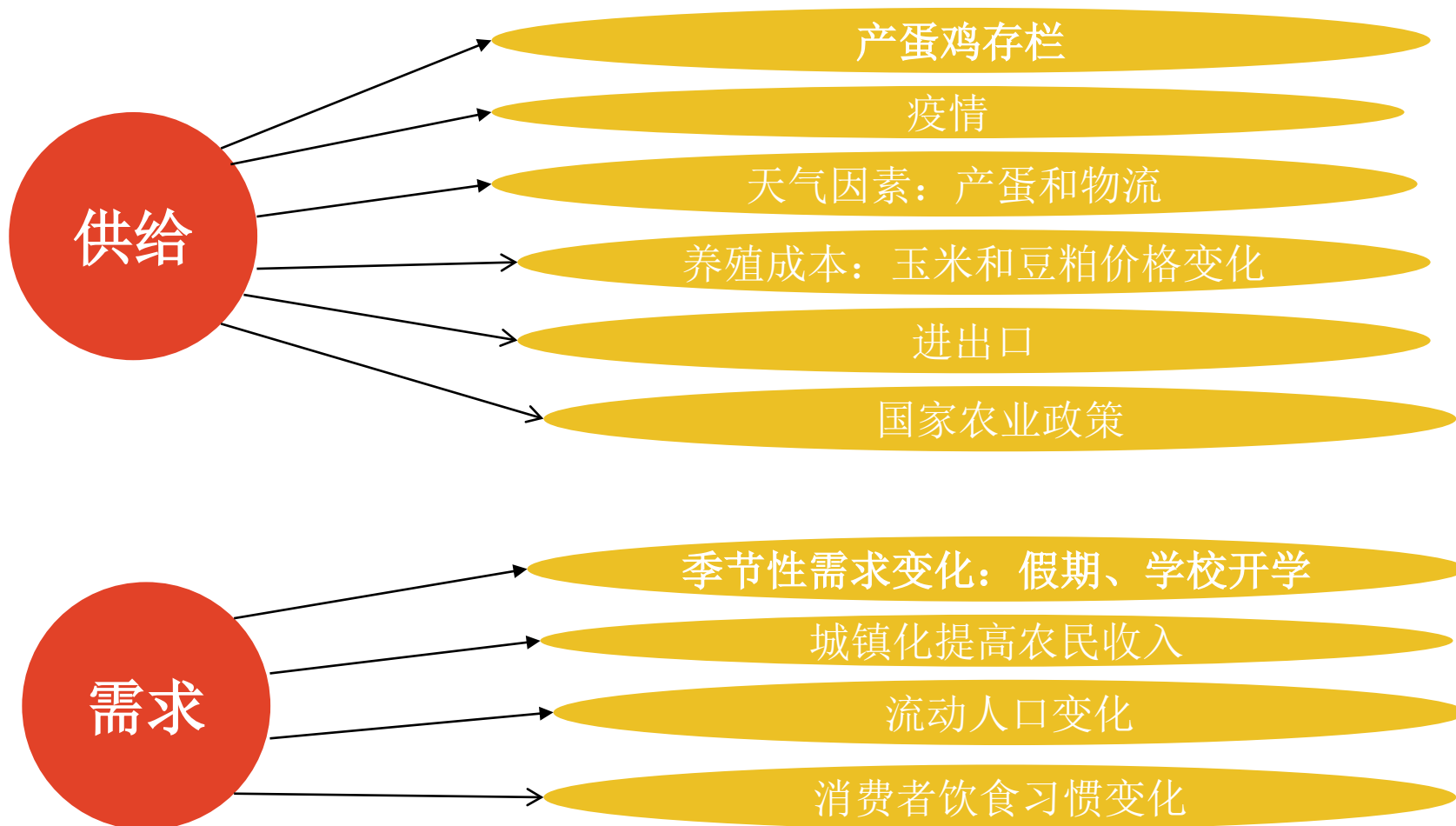
随着经济发展和城镇化进程，农村人口人均鸡蛋消费量还有比较大的提升空间。



三、影响鸡蛋价格的主要因素

总结

上述因素都可以归结到供给和需求两个方面。



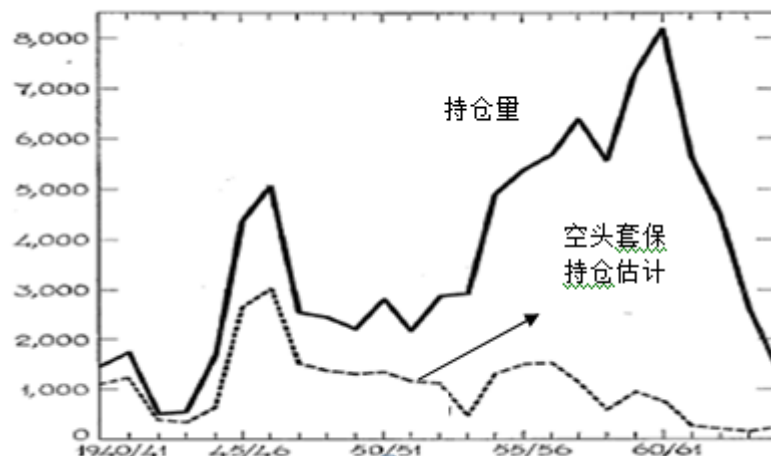
四、鸡蛋期货

鸡蛋期货交易先例——美国和日本都曾经上市鸡蛋期货



1919年12月，开始挂牌鸡蛋期货
 1966年，增加鲜鸡蛋期货
 1960-1961年，持仓量达到顶点，成交量、成交额仅次于大豆和小麦。
 1982年9月停止交易

1940—1965美国鸡蛋期货持仓情况



美国鸡蛋期货退市原因：企业规模增大

1940年，美国蛋鸡养殖量在1000只以上的养殖场有12147个



2004年，全国仅有268家蛋鸡养殖企业，其中养殖量在50万只以上的占41.8%，46.6%养殖规模介于10-50万之间



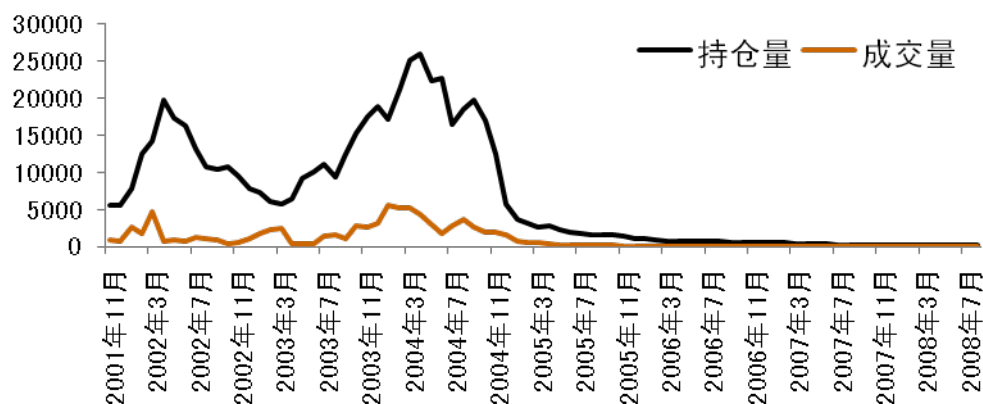
四、鸡蛋期货

鸡蛋期货交易先例——美国和日本都曾经上市鸡蛋期货

● 日本鸡蛋期货概况

1999年试验上市
2004年正式上市
2010年停止交易

日本鸡蛋期货持仓量与成交量

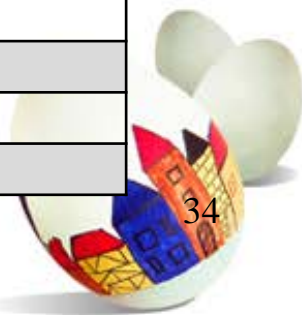


● 不成功原因分析

鸡蛋产业已完成规模化过程
现货市场规模小（260万吨）
现金结算，结算价格代表性差

日本养鸡场数量变化

时间段	全国养鸡场数量减少幅度
1975年至1980年	57%
1980年至1985年	43%
1985年至1990年	30%
1990年至1995年	92%
1995年至2000年	33%
2000年至2005年	21%



四、鸡蛋期货

大商所鸡蛋期货合约

交易品种	鲜鸡蛋
交易单位	5吨/手
报价单位	元（人民币）/500千克
最小变动价位	1元/500千克
涨跌停板幅度	上一交易日结算价的4%
合约月份	1、2、3、4、5、6、9、10、11、12月
交易时间	每周一至周五上午9:00~11:30，下午13:30~15:00
最后交易日	合约月份第10个交易日
最后交割日	最后交易日后第3个交易日
交割等级	鸡蛋交割质量标准
交割地点	鸡蛋指定交割仓库
最低交易保证金	合约价值的5%
交割方式	实物交割
交易代码	JD
上市交易所	

合约大小：1手鸡蛋为5吨，即10000斤（1斤鸡蛋约8个，1手差不多8万个鸡蛋，约为一个10万蛋鸡存栏养殖户1天的产蛋量），按4元/斤的市场价格来计算，每手合约价值约40000块，按5%的保证金来算一手为2000块。

报价单位：元/500千克，即元/1000斤，按4元/斤的市价的话，盘面价格为4000元。

合约月份：没有最热的7和8月，天气过热，鸡蛋质量得不到保证。



四、鸡蛋期货

鸡蛋交割质量标准

指标	允许范围
感官要求	抽样样品中，蛋壳不完整、硌窝、流清、裂纹长度大于或不清洁面积超过总面积1/8的鸡蛋不超过5%
蛋重等级	80%以上的鸡蛋处于同一蛋重等级
哈夫单位	入库≥72 出库≥60

指标	允许范围	升贴水（元/）
蛋重等级	不满足标准品蛋重等级要求的交割品	扣价200

通过我们调研了解，市场上大部分鸡蛋都能符合大商所的质量标准，可交割的鸡蛋数量充足。
现货交易中一般小个蛋相比大个蛋约有0.2元/斤左右的升水，不过通过我们测算，市场上交易的85%都属于大码蛋，市场报价也以大码蛋为主，因此期货交割也应该以大码蛋为主。



四、鸡蛋期货

鸡蛋涨跌停板和保证金制度

涨跌停板与其他合约一致：

交易状况	涨跌停板幅度	交易保证金标准
第1个停板	4%	5%
第2个停板	6%	8%
第3个停板	8%	10%

持仓超过8万手提高保证金：

合约月份双边持仓量 (N)	交易保证金比例
$N \leq 8$ 万手	5%
$N > 8$ 万手	7%

临近交割月提高保证金：

交易时间段	交易保证金
交割月前一个月第十个交易日	10%
交割月第一个交易日	20%



四、鸡蛋期货

鸡蛋期货限仓制度

鸡蛋合约单边持仓大于1.5万手时，期货公司会员该合约持仓限额不得大于单边持仓的25%；当鸡蛋合约单边持仓小于等于1.5万手时，期货公司会员该合约持仓不受限制。

对于非期货公司会员和客户，一般月份鸡蛋持仓不能超过300手，进入交割月不能超过5手。

	期货公司会员	非期货公司会员	客户
单边持仓量	≥1.5万手		
交易时间段 \ 限仓单位	%	手	手
合约一般月份	25% × N	300	300
交割月前一个月第一个交易日起		100	100
交割月前一个月第十个交易日起		30	30
交割月份		5	5



四、鸡蛋期货

鸡蛋交割仓库所在地

鸡蛋交割库分为两种：恒温仓库和厂库。恒温仓库指0-5度的冷藏库，厂库是养殖户的仓库（非恒温库）。交割库主要设置在鸡蛋主产区和主销区。目前设立的交割库有15个左右，其中5个恒温库，10个交割厂库。厂库一般为大型养殖企业仓库，其交割的鸡蛋一般可以实行免检制度，交割成本相比恒温库低很多。

交割地点	升贴水（元/500千克）
辽宁、河北、山东、河南	0
江苏、湖北、北京	50
上海	150
广东	250

我们计算鸡蛋从湖北到广东的运输费用加上装卸车费用为0.17元/斤，大商所设立的湖北与广东的贴水0.2元/斤，基本符合实际情况。

当前的设立的交割库比较分散，可能出现交割配对后，同一买方配对被分散到不同交割地区的情况，这将对买方交割非常不利。



四、鸡蛋期货

鸡蛋交割仓储、检验费用

仓储费用：6元/吨/天（恒温库费用），按20天算的话为600元/手。养殖户自己的厂库的话，不存在仓储费，而且基本可以免检。

每日损耗：重量的0.2%，按20天约为4%，约为1600元/手。由卖方承担，与现货贸易一致。

出入库费用：60元/吨，300元/手。

交割手续费：1元/吨，5元/手。

检验费：10元/个鸡蛋，一手抽69个鸡蛋，检验费690元/手。

包装费用：现货物流中，鸡蛋包装分为短途和长途两种。短途即散框，框可以重复利用，费用较低；长途采用纸箱+蛋托，费用较高，但破损率极低，且一般不重复使用。跨省贸易一般都采用纸箱，而且大商所交割鸡蛋也规定需采用纸箱。一箱鸡蛋纸箱+蛋托成本约8元，一手约1700元。

上述共计4895元/手，约为合约总价值的12%。折算每斤鸡蛋约0.5元。刨除损耗和包装，交割成本约0.16元/斤，也就是卖方交割的鸡蛋成本会比市场价高出**0.16元/斤**左右。若是厂库交割，免除检验费和仓储费用，卖方交割成本将非常低（3分/斤）。但一般厂库养殖户生产的都是品牌蛋，质量高于一般市面鸡蛋，因此在期货盘面交割可能比较吃亏。



四、鸡蛋期货

鸡蛋期货交割方式

采取交割月最后交割日**一次性交割**方式，也就是进入交割月后的第一天到最后交割日都可以生成仓单，但交付货物只能在最后交割日后（与其相对应的是滚动交割，进入交割月后生成的仓单随时可以配对交割）。而从交割月第一天到最后交割日至少有16-20天的时间，而鸡蛋作为保质期较短的品种，越早生成仓单的话，鸡蛋质量出问题风险越大。

不允许标准期货仓单转现，主要为了实现鸡蛋的**对垛交割**，保证鸡蛋来源的可追溯性。而且鸡蛋在仓库也实行对垛管理。

卖方标准仓单交到交易所后**不退回交割保证金**，只有在买方对鸡蛋质量无异议后，交易所才会将80%货款付给卖方。余款在卖方提供了**增值税普通发票**后结清。

鸡蛋应当**整箱入库**，入库重量与实际交割量差不应超过 ± 20 千克。交割仓库负责鸡蛋的检重，并以实际重量作为与卖方进行结算的依据，结算价格为当天交割月合约的结算价格。

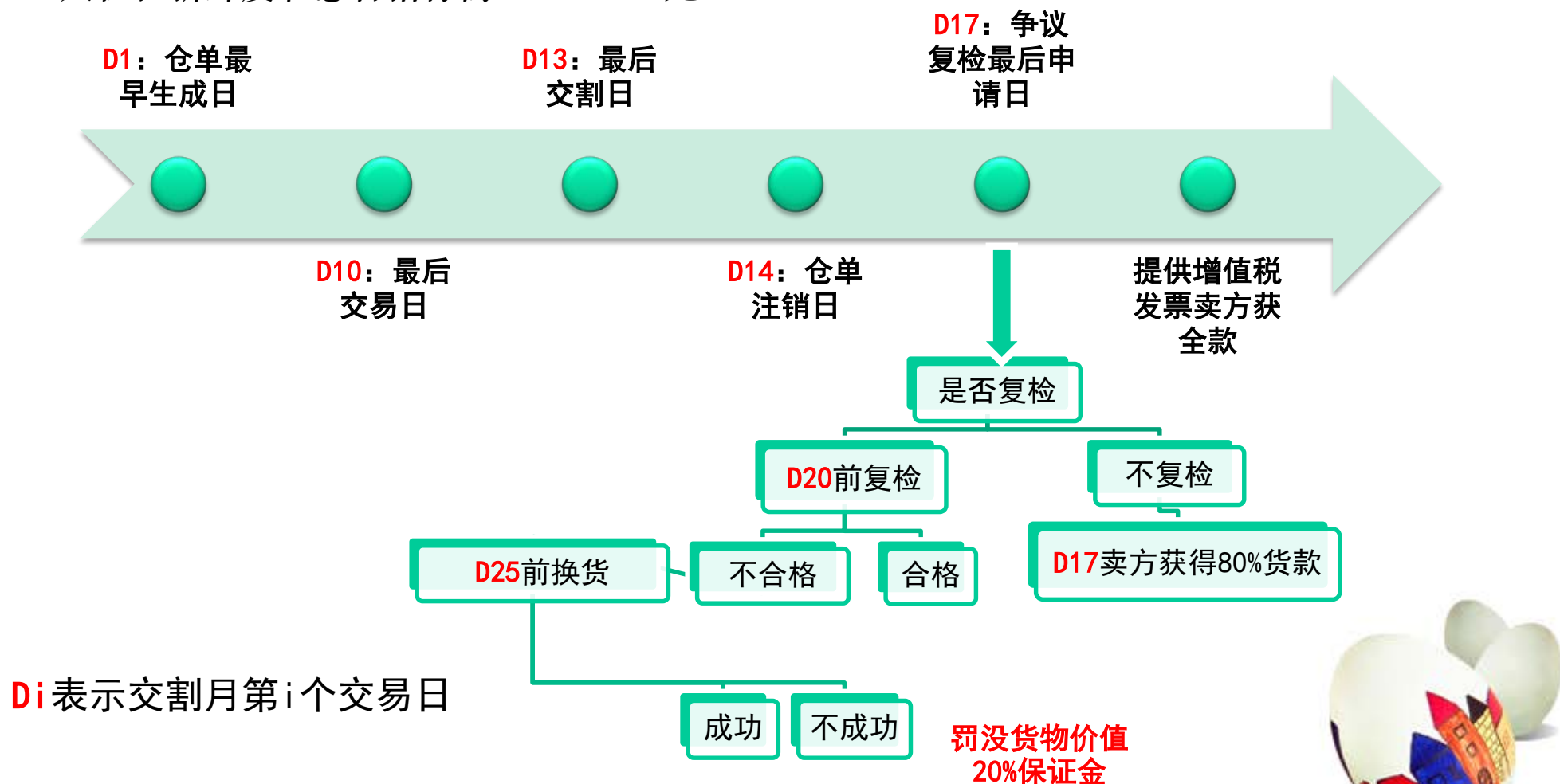
同一货主入库的鸡蛋应采用重量统一的符合交割**质量标准的纸箱和蛋托包装**。鸡蛋重量损耗在鸡蛋入库时由交割仓库代收，可以为现金结算或提供与交割品同一批次的鸡蛋。



四、鸡蛋期货

鸡蛋期货交割流程

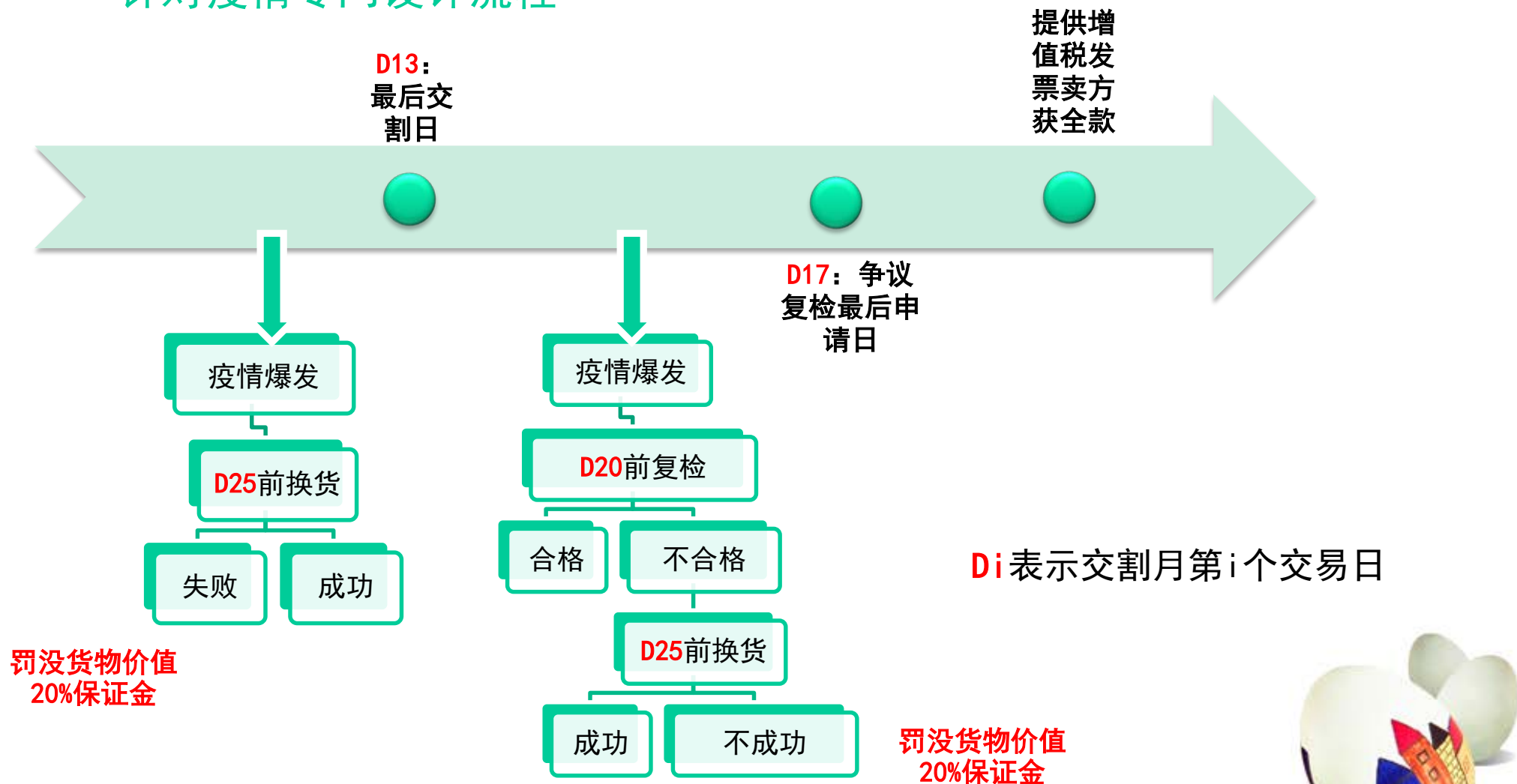
鸡蛋入库只检验新鲜度和感官指标，卫生指标在出库时买方提出异议时再检验，大大降低了交割的时间和成本。卫生指标全部检验需2000元；只检验新鲜度和感官指标需600-700元。



四、鸡蛋期货

鸡蛋期货交割流程

针对疫情专门设计流程



四、鸡蛋期货

总结

- 1、市场符合大商所交割质量标准的鸡蛋供应充足，货源很分散，现货市场竞争充分，不同区间物流便捷，不太可能出现现货被集中控制的情况。
- 2、冷库交割费用较高，而且现货贸易中一般不会将鸡蛋放入冷库储存；而厂库交割费用虽然低，但一般厂家可能不会愿意用品牌蛋在期货市场交割。因此预计未来交割量会极少。
- 3、交割库比较分散，一次性交割配对后，有可能出现买方被分配到不同交割库取货的情况，这样便对买方交割极为不利。
- 4、鸡蛋的养殖户和需求方（95%为家庭消费）的规模都非常小，参与期货市场的可能性不大，未来鸡蛋主要参与者应该是贸易商和机构投机户，以及少量较大规模养殖企业和食品加工厂商。但鉴于持仓限制严格，鸡蛋期货交易可能不会活跃。



谢谢！

